



**ALASKANMALAMUUTIN
JALOSTUKSEN TAVOITEOHJELMA**

ALASKANMALAMUUTIN JALOSTUKSEN TAVOITEOHJELMA

**Laatinut rotua harrastavan yhdistyksen hallitus ja jalostustoimikunta
Hyväksytty rotua harrastavan yhdistyksen jäsenkokouksessa 26.03.2011
Hyväksytty rotujärjestön yleiskokouksessa XX.XX.XXXX
SKL:n jalostustieteellinen toimikunta hyväksynyt XX.XX.XXXX**

SISÄLLYSLUETTELO	2
1. Yhteenveto	3
2. Rodun tausta ja kehittyminen	3
3. Järjestöorganisaatio ja sen historia	6
4. Nykytilanne	8
4.1 Populaation koko ja rakenne	8
4.2 Luonne ja käyttöominaisuudet	17
4.3 Terveys	24
4.4 Ulkomuoto	33
4.5 Rodun tilanne muissa maissa	35
5. Yhteenveto aiemman tavoiteohjelman toteutumisesta	38
6. Jalostuksen tavoitteet ja strategiat	39
6.1 Visio	39
6.2 Rotua harrastavan yhdistyksen tavoitteet	39
6.3 Rotua harrastavan yhdistyksen strategia	41
6.4 Uhat ja mahdollisuudet	41
6.5 Varautuminen ongelmiin	42
6.6 Toimintasuunnitelma JTON toteuttamiseksi	43
7. Tavoiteohjelman toteutumisen seuranta	46
8. Lähteet	46
9. Liitteet	46

1. YHTEENVETO

Tämän jalostuksen tavoiteohjelman tarkoitus on toimia alaskanmalamuutti harrastajien ja kasvattajien sekä muiden rodusta kiinnostuneiden tiedonlähteenä. Tavoiteohjelman on tarkoitus antaa raamit rodun kehittämisessä voimassaoloaikansa aikana kunnes seuraava päivitys ohjelmaan tehdään.

Rotuyhdistyksen tarkoitus on rodun kehittäminen ja pitäminen korkeatasoisena niin ulkomuodon kuin käyttöominaisuuksien suhteen sekä tiedon kerääminen ja jakaminen.

Alaskanmalamuutti on yksi harvoista roduista, joka on hyvin lähellä sen alkuperäistä tyyppiä ja käyttötarkoitusta. Se toimii edelleen sekä työkoirana että seurakoirana. Vuosisatojen saatossa painopiste työkoirasta seurakoiraksi on muuttunut, kuitenkin kuten rodun alkuperämaan rotujärjestö haluaa korostaa, malamuutin alkuperäistä käyttötarkoitusta ei saa koskaan unohtaa, vaan rodun monipuolisia työskentelyominaisuuksia tulisi rohkaista. Tämän merkitystä luonne-, rakenne- ja käyttöominaisuuksiin sekä jalostuksen päämääriin käydään läpi tarkemmin seuraavissa kappaleissa.

Alaskanmalamuutti on yleisesti ottaen terve ja suhteellisen pitkäikäinen rotu, joka säilyy usein vanhanakin hyväkuntoisena. Rotu on mukana Suomen Kennelliiton PERinnöllisten VIkojen ja SAirauksien (PEVISA) vastustamisohjelmassa. Rodun jalostuksessa pyritään kiinnittämään huomiota hyvään terveyteen, oikeanlaiseen luonteeseen, mahdollisimman laajaan geenipooliin sekä oikeanlaisen ulkomuodon säilyttämiseen.

2. RODUN TAUSTA

Rotu on lähtöisin Alaskasta, jossa Mahlemiut-eskimot käyttivät koiraa kuormanvetäjinä mm. hylkeenpyyntimatkoillaan. Malamuutit vetivät raskaita kuormia pitkiä matkoja hitaalla vauhdilla edeten usein erittäin vaikeissa ja kylmissä olosuhteissa. Jotta nämä koirat selviytyivät tehtävistään ankarissa olosuhteissa, niiden täytyi olla fyysisesti vahvoja ja voimakkaita sekä erinomaisia vaistoiltaan ja kestävyydeltään. Lisäksi malamuuteilla oli tehokas aineenvaihdunta ja ne pärjäsivät paljon vähemmällä ravinnolla kuin koiran koko antaisi olettaa. Nämä piirteet olivat paljon tärkeämpiä kuin nopeus. Rodun ominaisuuksien vuoksi eskimot eivät tarvinneet isoja koiravaljakoita ja koirat olivat heille todella tärkeitä. Vaikka koirilla oli selkeä työtehtävä eskimoyhteisössä, olivat malamuutit ihmisrakkaan luonteensa vuoksi myös yhteisön lemmikkejä. Malamuutteja käytettiin jopa kylminä öinä lämmittämässä eskimolapsia.

1800-luvun matkakertomuksissa kerrotaan malamuutti-koirista, jotka olivat erinomaisen vahvoja kuormanvetokoiria. Ne olivat tyypiltään samanlaisia ja olivat silloin niin puhdasrotuisia kuin eskimoyhteisö pystyi ”jalostamaan”. Kultakuumeen aikaan malamuutteja käytettiin vetojuhtina, samoin kuin monia muita vahvoja ja suuria koiria. Lisäksi malamuuteilla alettiin kilpailla kuormanvedossa ja rekikilpailuissa vedonlyöntitarkoituksessa. Niinä aikoina koirat risteytyivät keskenään ja alkuperäiset puhtaat malamuuttikoirat alkoivat hävitä. Malamuuttien erinomaisen kuormanvetokoiran maineen vuoksi kutsuttiin kaikkia näitä risteytyksiäkin malamuuteiksi. Kuitenkin nopeasti nämä risteytyneetkin koirat palautuivat pystykorvatyyppisiksi, mikä on tunnusomaista kaikille pohjoisille roduille. Pohjoisilla alueilla tämä arktinen rotutyyppi on ollut hallitseva jo vuosisatojen ajan. Kolmen sukupolven jälkeen kanta oli jälleen palautunut, eikä merkkejä ulkopuolisesta perimästä enää ollut. Kuitenkin puhtaimmillaan malamuutit pysyivät juuri eskimoyhteisöissä, jotka elivät muusta sivilisaatiosta varsin eristäytynyttä elämää.

1900-luvun alussa malamuutteja käytettiin apuna tehtävissä mihin rotu oli alun perin kehittynytkin, vetoapuna vaikeissa olosuhteissa, kuten naparetkillä. Richard E. Byrd'in naparetket näyttelivät tärkeää osaa rodun historiassa, retken suunnitteluvaiheessa kun koiria kerättiin matkaa varten, alkoi itää myös ajatus alaskanmalamuuttirodun virallisesta rekisteröimisestä. Naparetkien lisäksi malamuutteilla oli tärkeä osa myös ensimmäisessä ja toisessa maailmansodassa, missä koirat kuljettivat aseita ja ammuksia kylmissä olosuhteissa sekä toimivat etsintä- ja pelastustehtävissä.

Toisen maailmansodan jälkeisellä keksintöjen ja innovaatioiden tulvalla oli myös merkittävät vaikutukset Alaskan alkuperäisiin koiriin. Tiejärjestelmät ja moottoroidut ajoneuvot syrjäyttivät jyrkät alaskalaiset kuormanvetokoirat ja tämän seurauksena alkuperäisten koirien kanta alkoi laskea.

1920-luvulla amerikkalainen Eva Seeley kiinnostui alkuperäisestä malamuutti-koirasta ja aloitti projektin sen säilyttämiseksi. Eva Seeley keräsi ns. Kotzebue-tyyppisiä malamuutteja ja aloitti jalostustyön. Vuoteen 1935 mennessä hän oli kerännyt ja jalostanut tyyppiltään yhtenäisen koiran ja hänellä oli esittää Amerikan kennelliiton edustajille 10 sukupolven tiedot koirista. Hänen ansiostaan Amerikan kennelliitto hyväksyi malamuutit omaksi rodukseen 1935. Samaan aikaan oli myös muutamia muita kasvattajia, jotka olivat jalostaneet malamuutteja, mutta eivät rekisteröineet koiriaan. Paul Voelker oli kerännyt ns. M'Loot-linjan koiria, jotka poikkesivat tyyppiltään hieman Kotzebue-koirista. Pääasialliset erot näiden kahden linjan välillä ovat koirien koko ja väri. M'Loot-malamuutit ovat kookkaampia kuin Kotzebue-malamuutit. Lisäksi varsinaisen Kotzebue-koiran turkin värin on sudenharmaa, kun taas M'Loot koirat voivat olla väriltään mm. mustavakoisia, valkoisia. Koirilla oli myös rakenteellisia eroja. Näiden kahden päälinjan lisäksi rotuun on vaikuttanut ns. Hinman-Irwin linja. Toisen maailmansodan jälkeen (1950) suoritettiin rotuunottoa näyttelymenestyksen perusteella, jolloin myös rekisteröimättömät malamuutit pääsivät rotuun. Rotuunottoa tapahtui noin viisi vuotta.

Rotuunoton jälkeen linjat alkoivat sekoittua keskenään ja M'Loot linjan monimuotoisuus haastoi Kotzebue-linjan yhteneväisyyden. Tasoituskauden jälkeen nämä lisäykset vahvistivat ja paransivat rotua. Useimmat nykyiset alaskanmalamuutit ovat näiden linjojen risteytymiä, puhtaita M'Loot tai Kotzebue-malamuutteja tapaa erittäin harvoin.

Alaskanmalamuutti on yksi harvoista roduista, joka on hyvin lähellä sen alkuperäistä tyyppiä ja käyttötarkoitusta. Alkuperäiseen Eva Seeleyn laatimaan rotumääritelmään on tehty kaksi muutosta, toinen koskien koiran kokoa (tässä heijastuu M'Loot linjan vaikutus koiran kokoon) ja toinen väriä. 1961 nostettiin rotumääritelmän mukaista ihannesäkäkorkeutta siten, että se on nartuilla 58,5 cm ja uroksilla 63,5 cm. 1990-luvulla sallittiin punainen väri.

Rodun alkuperämaassa Amerikassa rodun järjestö AMCA (Alaskan Malamute Club of America) tekee työtä rodun hyväksi ja korostaa rodun monipuolisuutta unohtamatta rodun alkuperäistä käyttötarkoitusta. Valjakkourheilu on yhä tärkeää, mutta nykyään malamuutit osallistuvat näyttelyihin, tottelevaisuuskokeisiin, jäljestämiseen, agilityyn, reppuvaelluksiin, kuormanvetoon, hiihtoon, etsintä-, pelastus- ja terapiatyöhön. Järjestö järjestää useita kansallisia ja alueellisia näyttelyitä ja sen lisäksi järjestöllä on useita ohjelmia, joilla se pyrkii rohkaisemaan rodunomistajia työskentelemään koiriensa kanssa.

Rodun kotimaassa USA:ssa rotua esiintyy runsaasti, mistä se on levinnyt muihin maihin. Rotua esiintyy Kanadassa, Meksikossa, Uudessa-Seelannissa, Australiassa, Japanissa, Lähi-idässä, Euroopassa ja Pohjoismaissa. Maissa joissa malamuuttien määrä on riittävän suuri, on rodulla omat rotuyhdistyksensä ja niissä maissa joissa koiramäärä ei vielä tarpeeksi suuri, hoitaa pohjoisten

rotujen järjestöt usein malamuuittirodun etuja. Vaikka malamuuutista on tullut varsinainen maailmanmatkaaja, se toimii edelleen sekä seurakoirana että työkoirana. Maissa joissa valjakkoharrastus on yleistä, on rotu kerännyt pienen mutta innokkaan kannattajajoukon.

Pohjoismaissa erityisesti Norjassa ja Ruotsissa valjakkoharrastus on yleistä. Tanskassa malamuuutit ovat enimmäkseen seurakoiria, mutta myös siellä vetoharrastus on yleistymässä.

Suomeen ensimmäiset alaskanmalamuuutit tulivat 1960-luvulla. 1967 Ahtojään Kennelin omistajat Raili ja Esa Mäntysalo toivat suomeen uroksen nimeltään Sami Silvertip of Finland ja nartun nimeltään Lupa. Ensimmäinen kennel joka kasvatti malamuuutteja 1970-luvulla oli Merisaimon, kantakoirinaan kaksi USA:n tuontia, uros Wonderland Toma ja narttu Wonderland Miksi. Vakava kasvatustyö malamuuuteilla alkoi vasta 1980-luvulla.

Alun perin malamuuutit olivat reki- ja kotikoiria, mutta viimeisten vuosien aikana malamuuuttikannan kasvaessa myös rodun moninaisuus alkanut nousta esille: valjakkokisoissa on yhä enemmän aktiivisia osallistujia, malamuuuttien määrä näyttelyissä on noussut, kuormanvetokokeita järjestetään aktiivisesti, malamuuutit ovat yhä tutumpia edustajia mm. agilityssä, tokossa, koirahiihdossa, koirajuoksussa yms.



Kuvassa uros Wonderland Toma (kuva: ALMAn arkisto)

3. JÄRJESTÖORGANISAATIO JA SEN HISTORIA

3.1 Rotua harrastava yhdistys

Alaskanmalamuuttiyhdistys ry perustettiin 4.11.1984 Helsingissä ja merkittiin yhdistysrekisteriin 7.12.1986.

Alaskanmalamuutti on Suomen Seurakoirayhdistys ry:n (SSKY) alainen rotu ja Alaskanmalamuuttiyhdistys on ollut Suomen Seurakoirayhdistys ry:n jäsenyhdistys vuodesta 1997 sekä Suomen Kennelliitto ry:n ja Helsingin seudun kennelpiirin jäsen vuodesta 1989.

Yhdistys on ollut Suomen Kennelliiton hyväksymä rotua harrastava yhdistys vuodesta 1998 lähtien.

3.2 Hallinto ja jalostustoimikunta sekä pentuvälitys

3.2.1 Jäsenmäärä

Varsinaisia jäseniä ovat kaikki muut paitsi nuorisojäsenet. Nuorisojäseneksi voidaan ottaa henkilö 16 ikävuoteen asti, jonka jälkeen hänet siirretään anomuksetta varsinaiseksi jäseneksi.

Perheenjäseneksi voidaan ottaa henkilöitä sellaisesta perheestä, josta joku jäsen on yhdistyksen jäsen.

1985	1990	1995	2000	2001
8	65	127	180	199
2002	2003	2004	2005	2006
203	228	222	214	130
2007	2008	2009	2010	
181	217	226	293	

Taulukko 1. Yhdistyksen jäsenmäärän kehitys

3.2.2 Hallitus

Yhdistyksen asioita hoitaa hallitus, johon kuuluu puheenjohtaja ja varapuheenjohtaja, varsinaisia jäseniä neljä, sekä kahdeksi vuodeksi valittu yksi jäsen joka toimii samalla jalostustoimikunnan puheenjohtajana.

Vuosikokous valitsee vuosittain puheenjohtajan ja varapuheenjohtajan sekä joka toinen vuosi jalostustoimikunnan puheenjohtajana toimivan jäsenen, muista varsinaisista jäsenistä yksi on vuosittain erovuorossa.

3.2.3 Jalostustoimikunta ja pentuvälitys

Yhdistyksen jalostustoimikunta toimii hallituksen alaisuudessa ja voimassaolevan, jäsenkokouksen hyväksymän jalostustoimikunnan ohjesäännön mukaisesti.

Jalostustoimikunnan puheenjohtajana toimivan hallituksen jäsenen valitsee vuosikokous. Puheenjohtajan toimikausi on kaksi vuotta. Yhdistyksen hallitus valitsee kokouksessaan muut jalostustoimikunnan 2-4 jäsentä. Valittu jalostustoimikunta valitsee keskuudestaan sihteerin toimikunnalle.

Jalostustoimikunnan tehtävänä on tehdä esityksiä, toimeenpanna ja valvoa alaskanmalamuutin jalostusta koskevia asioita sekä antaa jalostusneuvontaa.

Pentuvälittäjänä toimii hallituksen nimittämä henkilö. Pentuvälityksen toimintaa valvoo ja sitä avustaa jalostustoimikunta, Pentuvälittäjä jakaa tietoa rodusta, yhdistyksestä ja yhdistyksen pentulistalla olevista pentueista.

Kaikilla kasvattajilla on halutessaan mahdollista ilmoittaa pentueensa pentuvälitykseen jos vanhemmilla täytyy vähintään yhdistyksen asettamat vaaditut terveyskriteerit.

3.2.4 Muut toimihenkilöt

Yhdistyksellä voi olla sääntöjen mukaan valittuja tarpeelliseksi katsottuja toimikuntia. Hallitus nimeää rahastonhoitajan sekä muut tarpeelliseksi katsotut toimihenkilöt.

3.3. Yhdistyksen toiminta

Yhdistyksen toiminta kattaa koko maan. Yhdistys järjestää vuosittain 2-3 leiriä.

Yhdistys julkaisee omaa ALMA-jäsen lehteään, joka ilmestyy 4 kertaa vuodessa. Yhdistys on julkaissut vuonna 1998 Alma Annualin ja vuonna 2004 siihen päivityspaketin. Sivuja on yli 400, joissa tietoa Suomessa olevista malamuuteista sekä kuvia yli 150 koirasta.

Yhdistys järjestää vuosittain kuormanvetokokeita. Lisäksi yhdistys on järjestänyt muita kokeita, kilpailuja ja tapahtumia.

Yhdistys järjestää kuormanvetokokeen palkintotuomarikoulutukset.

Yhdistyksellä on oma pentuvälitys.

Yhdistyksellä on omat kotisivut osoitteessa www.alaskanmalamuutti.net.

Yhdistys osallistuu rodun ulkomuototuomarien erikoiskoulutuksiin ja kollegioihin järjestämällä koulutusmateriaalin ja arvioitavat koirat paikalle.

Yhdistys on järjestänyt yhteistyössä Ulkomuototuomarit ry:n kanssa arktisten rotujen yhteisen erikoiskoulutuksen ulkomuototuomareille.

3.4. Yhteydet ulkomaihin

Yhdistys pyrkii kehittämään jatkuvasti yhteyksiä muiden maiden rotuyhdistyksiin ja –järjestöihin.

Yhteydet lähimpien naapurimaiden rotujärjestöihin ovat luontevat ja ko. järjestöille on toimitettu mm Alma Annual sekä vuosittain yhdistyksemme kalenteri.

Mitään kansainvälisiä yhteisiä rotujärjestöjen ja –yhdistysten tapahtumia ei ole ollut.

4. NYKYTILANNE

4.1. Populaation koko ja rakenne

4.1.1 Rekisteröinnit

Suomeen ensimmäiset malamuutit tulivat 1960-luvulla mutta vakava kasvatustyö alkoi vasta 1980-luvulla. Suomessa on rekisteröity kaikkiaan *1599 malamuuttia vuoden 2010 loppuun mennessä*. Maassamme arvioidaan olevan nykyisin noin *800-900* alaskanmalamuuttia. (1998-2011 rekisteröityjä yht. 1291)

Alaskanmalamuuttien kasvatusta, ja samalla rekisteröintimäärät ovat olleet pieniä ja jalostukseen käytettyjen yksilöiden määrä vähäinen ensimmäisten noin 15 vuoden aikana (taulukko 2). 1990-luvun puolivälin jälkeen rekisteröintimäärät ovat lähteneet kasvamaan selvemmin mutta äkillistä rajua kasvua ei ole tapahtunut missään vaiheessa (taulukko 3). Viimeisen viiden vuoden aikana ovat rekisteröintimäärät kasvaneet.

	Pentueet	syntyneet pennut	Isät	Emät
1978	1	3	1	1
1979	1	6	1	1
1980	2	8	2	2
1981	1	6	1	1
1982				
1983	1	8	1	1
1984				
1985	2	12	1	2
1986	1	5	1	1
1987	3	19	3	3
1988	1	4	1	1
1989	2	4	1	2
1990	1	7	1	1
1991	4	26	4	4
1992	2	4	2	2
1993	4	26	4	4

Taulukko 2. Pentueet 1978 - 1993

	Rekisteröinnit	Syntyneet pennut	pentueet	Tuonnit	Kasvattajat	Isät	Emät
1994	50	50	7		6	6	7
1995	17	16	3	1	3	2	3
1996	22	27	5	3	5	5	5
1997	48	40	6		5	6	6
1998	50	48	8	2	6	7	8
1999	37	53	8	3	7	8	8
2000	67	48	6	3	6	4	6
2001	50	57	9	3	8	8	9
2002	87	73	11	5	9	9	11
2003	51	56	10	7	7	10	10
2004	124	103	14	11	12	13	14
2005	101	88	15	10	14	12	15
2006	120	100	17	20	14	15	17
2007	168	164	32	4	23	27	31
2008	146	131	19	15	23	19	19
2009	123	115	20	8	18	19	20
2010	171	158	24	12	16	18	24

Taulukko 3. Rekisteröinnit 1994 – 2010

Tuontikoirat

Tuontikoirien määrä on lisääntynyt selvästi 2000-luvun puolella. Useat kasvattajat ovat myös käyttäneet jalostukseen ulkomaisia uroksia.

Tuonnit maittain vuosina 2006-2010		
MAA	UROKSIA	NARTTUJA
Venäjä	3	1
Ruotsi	9	12
Puola		3
Norja		6
Kanada	4	3
Alankomaat	1	2
Tsekki	1	
Saksa	3	
USA	4	3
Italia	1	2
Romania		1
Ranska	1	
Espanja		1
Unkari	1	
Viro	3	1

Taulukko 4. Maat, joista koiria on tuotu 2006-2010.

Kasvattajat

Alaskanmalamuutteja on kasvatettu viimeisen 25 vuoden aikana 55 eri kennelnimellä. Näistä viimeisen viiden vuoden aikana tulleita uusia on 19 kappaletta, mikä on huomattava nousu rodussa. Lisäksi on ilman kennelnameä kasvattaneita. Suurin osa kasvattajista teettää enintään yhden pentueen vuodessa ja vain muutamalla on ollut useampia pentueita vuodessa.

Muissa maissa

Alaskanmalamuutti on yleinen rotu kotimaassaan ja on levinnyt ympäri maailman.

Alaskanmalamuuttien rekisteröintimäärät Ruotsissa ja Norjassa ovat nykyisin hieman korkeammat kuin Suomessa. Tanskassa rotua on hieman vähemmän kuin Suomessa.

4.1.2 Jalostuspohja ja siitosmateriaali

Vuosina 1987 - 2005 on syntynyt yhteensä 124 pentuetta. Jalostukseen on käytetty 77 eri urosta ja 85 eri narttua. Vuosina 2006-2010 on syntynyt 112 pentuetta. Jalostukseen on käytetty 98 eri urosta ja 111 eri narttua. Jalostukseen käytettyjen koirien määrä on ollut nousussa tasaisesti vuosien myötä. Urosten ja narttujen keskinäinen suhde on ollut tasapainossa eikä suuria nk. matador-uroksia ole jalostuksessa esiintynyt sitten alkuvuosien (taulukko 3).

Pentueiden koossa on ollut jonkin verran vaihtelua mutta pitkäaikainen keskimääräinen pentuekoko alaskanmalamuuteilla on 6,2.

Yksittäisten koirien osuus populaatiosta ei saisi nousta liian suureksi. Liikakäytöksi katsotaan yli 10% osuudet kahtena edellisenä vuonna syntyneistä pennuista tai yli 5% osuudet sukupolvea kohden. Ensimmäisten sukupolvien aikana on joidenkin urosten osuus ollut todella suuri. Se selittyi osin erittäin pienestä kannasta ja siitä, että kasvattajia on ollut vain muutama.

Suuntaus on ollut laskemaan päin, mutta edelleen viimeisen laskennallisen sukupolven aikana on ollut useita uroksia joilla liikakäytön raja ylittyy (taulukko 5). Myös nartuissa on yksilöitä joilla 5% raja ylittynyt (taulukko 6) Taulukoissa on luonnollisesti päällekkäisyyksiä, koska sukupolvi on todellisuudessa laskennallista aikaa pidempi.

Urosten osuudet pennuista sukupolven aikana		
sukupolvi	Uros	osuus
1978-1981	Wonderland Toma	95,70 %
1982-1985	Kruunuvuon Lumi-Poika	60,00 %
	Topkok's Dark Nanvik	40,00 %
1986-1989	Amor	25,00 %
	Polarbakken's Ukku	18,75 %
	Kruunuvuon Lumi-Poika	15,60 %
	Lumirinteen Atlas	15,60 %
	Scalper	12,50 %
	Skoboland's Nijak	12,50 %
1990-1993	Williwaw's Red War Eagle	25,40 %
	Amor	12,60 %
	Haltiamieli Raineri	12,60 %
	Skoboland's Dacki	12,60 %
	Snowstorm's In Excess Teko	11,10 %
	Snowstorm's Stone Fox	11,10 %
	Wenha Terro	11,10 %
1994-1997	Juntti	10,80 %
	Amuyok's Wooaba-Daba-Doo	10,00 %
	Snowstorm's In Excess Teko	7,70 %
	Haltiamieli Raineri	6,90 %
	Mukluk Panak	6,90 %

	Lumirinteen Arktis	6,10 %
	Samaljankan Arctic Ablaze	6,10 %
	Arctic Royal's Umiak	5,40 %
	Joli Mapa Quasiboy	5,40 %
	Kataum Inua's Nanuyak	5,40 %
	Kiska's Duke Of Shasta	5,40 %
	Pandistelle Del Lago Degli Orsi	5,40 %
	Snowstorm's Stone Fox	5,40 %
	Wenha Scoder	5,40 %
1998-2001	Hauenkuonon Intikka	13,30 %
	Cold Valley's Templlight	8,90 %
	Mukluk Nuutpok	7,40 %
	Samaljankan Arctic Attache	7,40 %
	Pandistelle Del Lago Degli Orsi	6,40 %
	Snowstorm's Stone Fox	5,90 %
	Mukluk Uyaraut	5,40 %
2002-2005	Zei-DI-Bej W Kampinoskim Boru	7,20 %
	Arruza De Kabluna	6,25 %
	Big Bones Da Urze Do Monte	5,90 %
	Mackinaw Four Wheel Drive Diesel	5,60 %
	Min-Pel Do It For Me	5,00 %
	Una Nuna's Luke Lionheart	5,00 %

Sukupolvi	Uros	Osuus %
2006-2009	Taolan Sausimayok	5,47%
	Aluk Reach For The Sun	4,86%
	Hauenkuonon Hiilava	4,25%
	Bearvvis Kunikpok	3,44%
	Musikaalin Giuseppe Verdi	3,24%
	Yugay Ot Filippovoy	3,04%
	Hauenkuonon Deals With Duty	3,04%

Taulukko 5. Urokset, joiden osuus pennuista sukupolvittain on 5% tai enemmän vuosina 1978 - 2005. Vuosina 2006-2009 ainoastaan yksi koira on ylittänyt 5% osuuden. Tummennettuna tuontitai ulkomainen uros.

Narttujen osuudet pennuista sukupolven aikana		
sukupolvi	Narttu	osuus
1978-1981	Wonderland Miksi	95,70 %
1982-1985	Merisaimon Guschka-Onok	40,00 %
	Seacount Queen Of Spades	35,00 %
	Merisaimon Ketchikan	25,00 %
1986-1989	Polarbakken's litu	25,00 %
	Lumirinteen Alfa	18,75 %
	Merisaimon Ketchikan	15,63 %
	Seacount Queen Of Spades	15,63 %
	Chinook Laska	12,50 %
1990-1993	Najanin's North Horn Frøy	25,40 %
	Haltiamieli Jäkälä	12,60 %
	Lumirinteen Beta	12,60 %
	Najanin's North Horn Taiga	12,60 %

	Calamityhill's Nanuk	11,10 %
	Haltiamieli Gandalf	11,10 %
	Nukilik's Innatauyok	11,10 %
1994-1997	Arctic Royal Teena	7,70 %
	Lumirinteen Crow	7,70 %
	Kuuvangmiutin Salariyok	6,90 %
	Akkimayunga's Uyaluk	6,10 %
	Lumirinteen Denali	6,10 %
1998-2001	Mukluk Ikkuma Tarkerk	9,85 %
	Lumirinteen Deering	8,90 %
	Mukluk Tawa Kingarmi	7,90 %
	Hauenkuonon Ina	7,40 %
	Mukluk Sikrinerk	5,90 %
	Hauenkuonon Erreys	5,40 %
2002-2005	Hauenkuonon Isla	5,60 %
	Hauenkuonon Markka	5,00 %
	Hauenkuonon Murjaani	5,00 %
	Polartrex Twisted Wind D'Artica	5,00 %

Sukupolvi	Narttu	Osuus%
2006-2009	Antartic's Explorer Cosmicray	5,26%
	Jiepeer's Vasilla	3,44%
	Min-Pel Rahanlumo	3,24%
	Bearvis Kiowok	3,24%
	Birchrock's Harmony	3,24%
	Asha Star of Yukon	3,04%
	S'cape R'Tist Sausimayok	2,83%

Taulukko 6. Nartut, joiden osuus pennuista sukupolvittain on 5% tai enemmän vuosina 1978 — 2005. Vuosina 2006-2009 ainoastaan yksi koira on ylittänyt 5% osuuden. Tummennettuna tuontinartut.

Seuraavan sivun taulukossa esitetään kantaan eniten vaikuttavia yksilöitä laskettuna kahden polven kokonaisjälkeläismäärästä (taulukko 7). Tietyn koiran yksilön käyttö sukupolven aikana tai yksilön omien jälkeläisten määrä ei välttämättä kerro suoraan kyseisen yksilön vaikutusta koko populaatiossa. Uroksella tai nartulla voi olla paljon jälkeläisiä, jotka eivät ole kuitenkaan koskaan lisääntyneet. Toisaalta joillain yksilöillä voi olla vain muutama jälkeläinen, mutta ne ovat lisääntyneet tehokkaasti ja siten yksilön vaikutus koko populaatiossa on suuri. Populaation kannalta tulee huomioida yksilön kokonaisvaikutus sekä sukulaisuus muihin paljon vaikuttaviin yksilöihin. Mikäli useita sisaruksia tai muuten lähisukulaisia käytetään voimakkaasti, on vaarana tiettyjen sukujen vaikutuksen nousevan liian suureksi. Samalla vähemmän käytetyt suvut voivat olla vaarassa kadota tai jäädä vaikutukseltaan hyvin vähäisiksi. Alaskanmalamuuteilla Suomessa on tämä vaara olemassa.

Taulukko 7. Eniten kannassa vaikuttavia yksilöitä, tilanne vuoden 2010 lopussa

nimi	synt	pentueet	1. polven jälk	2. polven jälk.	1. ja 2. yht
Urokset					
Snowstorm's Stone Fox (Keikewabic's Arctic Grizzly - Keikewabic's Chinook Princess)	1991	5	33	86	119
Pandistelle Del Lago Degli Orsi (Poker Flat's Yukon Law - Storm Kloud's Can't Catch Me)	1995	4	28	79	107
Mukluk Nuutpok (Mukluk Illaga Atoymik-Nukilik's Innatayok)	1998	4	33	71	104
Kinartic's Iceburner Ike (Kinartic's Maskwa - Kinartic's Phoenix For Hartthrob)	1992	1	5	90	95
Hauenkuonon Intikka (Kinartic's Iceburner Ike- Lumirinteen Chiniaki)	1998	4	35	59	94
Taolan Sausimayok (Daikibo No Yukimigata- Darma Sausimayok)	2004	6	26	57	93
Cold Valley's Templight (Cold Valley's Nikki Novagenes - Wintuk Arctica Of Storm Kloud)	1995	3	18	61	79
Aluk Reach For The Sun (Sno Klassic Turn The Page- Oakiok's Sno Klassic Aluk)	2000	8	35	43	78
Haltiamieli Raineri (Polarbakken's Ukku - Lumirinteen Alfa)	1987	2	17	53	70
Arruza De Kabluna (Foreman De Kabluna- Skaghawk Kimluk)	1997	3	20	49	69
Xymaron of Eggy's Dreamfire (Akela's Song Rufshirkan- Tundra of Igloo's Beauty)	1998	2	16	53	69
Amuyok's Wooaba-Daba-Doo (Ravenhill's Skysinger- Amuyok's Tanana)	1988	2	13	53	66
Big Bones Da Urze Do Monte(Alfy Da Urze Do Monte-Jenny-Starlight De Anayona)	1999	3	19	37	56
Williwaw's Red War Eagle (Williwaw's Kodiak Cub - Williwaw's Rain Dancer)	1989	2	16	40	56
Zei-DI-Bej W Kampinoskim Boru (Biscuit - Aiya Cheyenne Z Radockiej Gory)	2000	3	23	31	54
Nartut					
Nukilik's Innatauyok (Inuit's Luavik Of Zagaskin - Inharmony's Nukilik Unayok)	1990	3	20	99	119
Lumirinteen Chiniaki (Skoboland's Dacki - Lumirinteen Beta)	1991	2	12	101	113
Kuuvangmiutin Salariyok (Snowstorm's In Excess Teko - Calamityhill's Nanuk)	1992	2	13	59	72
Hauenkuonon Isla (Kinartic's Iceburner Ike - Lumirinteen Chiniaki)	1998	3	26	43	69
Samaljankan Dear Dancer (Samaljankan Comfy Company- Samaljankan Bay's Bit Bijou)	1998	4	14	55	69
Vuodkulla Kuiu (Samaljankan Arctic Attache- Initgenu Wookie)	2000	3	19	47	66
Mukluk Sikrinerk (Haltiamieli Raineri - Kuuvangmiutin Salariyok)	1994	2	12	54	66
Bearvvis Iglafaruq (Mukluk Taggarik Tarrak-Mukluk Sikrinerk)	2001	2	9	48	57
Una Nuna's Living with Joy (Pandistelle del Lago Degli Orsi- Mukluk Silatayok)	1999	2	13	43	56
Najanin's North Horn Fröy (Barrenfield Lord Santana - Willy Wonka)	1988	2	16	39	55
Lumirinteen Denali (Amuyok's Wooaba-Daba-Doo-Lumirinteen Chippewa)	1994	2	16	37	53
Mukluk Silatuyok (Haltiamieli Raineri - Kuuvangmiutin Salariyok)	1994	2	13	39	52
Mukluk Sarrimayok (Haltiamieli Raineri - Kuuvangmiutin Salariyok)	1994	1	7	43	50
Mukluk Tawa Kingarmi (Kiska's Duke Of Shasta - Nukilik's Innatauyok)	1995	2	16	32	48
Hauenkuonon Markka (Hauenkuonon Intikka- Hauenkuonon Heija)	2000	2	16	39	45

Sukulinjojen laajuutta voidaan tarkastella myös isä- ja emälinjojen laajuutta tarkastelemalla (taulukko 8). Taulukossa on laskettu isälinjat uroksen poikien kautta. Laskennassa on vain jalostukseen käytettyjen poikien jälkeläiset. Emälinjat on laskettu nartun tyttärien kautta ja laskennassa on vain jalostukseen käytettyjen tyttärien jälkeläiset. Näin saadaan tarkennettua kannassa todella vaikuttaneet määrät ja selville mitkä sukulinjat ovat elinvoimaisia. Uusien tuontien kautta uusia sukulinjoja tulee luonnollisesti lisää.

Isälinjoja				
uros	synt	1. polvi	isälinjan koko	sukupolvina
Pandistelle Del Lago Degli Orsi	1995	13	7	4
Snowstorm's Stone Fox	1991	14	8	4
Williwaw's Red War Eagle	1989	8	6	3
Kruunuvuon Lumi-Poika	1983	9	3	3
Xymarom Of Eggy's Dreamfire	1998	10	3	2
Kinartic's Iceburner Ike*	1992	1	2	3
Polarbakken's Ukku*	1985	4	3	3
Arruza De Kabluna	1997	11	3	2
Emälinjoja				
narttu	synt	1. polvi	emälinjan koko	sukupolvina
Seacount Queen Of Spades	1982	5	30	7
Calamityhill's Nanuk	1990	4	29	5
Nukilik's Innatauyok	1991	10	12	3
Najanin's North Horn Frøy	1988	9	11	5
Najanin's North Horn Taiga	1988	4	8	5
Akkimayunga's Uyaluk	1993	6	4	2

Taulukko 8. Isä- ja emälinjojen laajuuksia, tilanne vuoden 2010 lopussa

* merkityt linjat ovat päättyneet

4.1.3 Sukusiitosaste

Sukusiitosasteen kehittymisen seuraaminen on yksi mittareista, jota voidaan käyttää kun pyritään ylläpitämään rodussa riittävää perinnöllistä monimuotoisuutta. Sukusiitosasteen keskimääräistä kasvua voidaan tarkastella laskennallisella kaavalla $Ne=1/(2*\text{sukusiitosasteen muutos})$. Rodun keskimääräinen sukusiitosaste ei saisi nousta enempää kuin 1% / sukupolvi. Tätä kaavaa voidaan käyttää, jos tunnetaan kaikkien koirien sukutaulut kantakoiriin asti. Käytössä olevat tietokannat ovat tässä suhteessa puutteellisia, joten luotettavaa tulosta on käytännössä mahdoton saada.

Alaskanmalamuutti pentueiden sukusiitosaste on kehittynyt varsin myönteiseen suuntaan (taulukko 9). Vain harvoin on käytössä täydelliset sukutaulut useammalle sukupolvelle, joten laskelmat on tehty pääosin viiden sukupolven mukaan. Kasvattajista valtaosa on pyrkinyt mahdollisimman pieneen sukusiitosasteeseen ja näin prosentti on ollut laskusuunnassa jatkuvasti.

	ss% keskiarvo
1985-1989	8,70 %
1990-1994	5,85 %
1995- 1999	1,30 %
2000-2004	1,03 %
2005-2009	1,24 %

Taulukko 9. Sukusiitoskertoimen kehitys

4.1.4 Tehollinen kannankoko

Populaation kokoa ja rakennetta voidaan tarkastella erilaisten tunnuslukujen avulla. Tehollinen kannankoko kuvaa geenipohjan laajuutta populaatiossa. Tavallisimmin se lasketaan kaavasta $N_e = 4 * N_m * N_f / (N_m + N_f)$, jossa N_e = tehollinen populaatiokoko, N_m = siitokseen käytettyjen urosten määrä ja N_f = siitokseen käytettyjen narttujen määrä.

Tämä kaava kuvaa ns. ideaali populaatiota, jossa ei ole päällekkäisiä sukupolvia eikä se kerro ovatko käytetyt yksilöt sukua keskenään ja siksi se antaa yliarvioita kannan todelliseen kokoon nähden. Laskelmallisena suuntaa-antavana arviona lukuja voidaan kuitenkin pitää. Sukupolven ajaksi on oletettu neljä vuotta. Tehollisen kannankoon suositus olisi 100-200.

Vaikka todellinen populaatio onkin todennäköisesti laskelmallista arvoa huomattavasti pienempi on kehityssuunta kuitenkin ollut oikea. Populaatiokoko on moninkertaistunut seitsemän sukupolven aikana (taulukko 10).

sukupolvi	Urokset	Nartut	tehollinen populaatio
1978-1981	2	2	4
1982-1985	2	3	4,8
1986-1989	6	7	13
1990-1993	8	8	16
1994-1997	17	19	36
1998-2001	21	23	44
2002-2005	39	39	78
2006-2009	80	87	64

Taulukko 10. Tehollinen populaatiokoko sukupolvittain

Tehollinen kannankoko voidaan laskea myös vuosittain. Näin voidaan seurata mahdollisesti tapahtuvia muutoksia lyhyemmällä aikavälillä. Myös vuosittaisessa tarkkailussa on havaittavissa tehollisen populaatiokoon kasvusuuntaus erityisesti viimeisen kymmenen vuoden aikana (taulukko 11).

vuosi	Urokset	Nartut	tehollinen populaatio
1978	1	1	2
1979	1	1	2
1980	2	2	4
1981	1	1	2
1982			
1983	1	1	2
1984			
1985	1	2	2,7
1986	1	1	2
1987	3	3	6
1988	1	1	2
1989	1	2	2,7
1990	1	1	2
1991	4	4	8
1992	2	2	4
1993	4	4	8
1994	6	7	13
1995	2	3	4,8
1996	5	5	10
1997	6	6	12
1998	7	8	15
1999	8	8	16
2000	4	6	9,6
2001	8	9	17
2002	9	11	20
2003	10	10	20
2004	13	14	27
2005	12	15	27
2006	15	17	32
2007	27	31	58
2008	19	19	38
2009	19	20	39
2010	18	24	39

Taulukko 11. Tehollinen populaatiokoko vuosittain.

4.2 Luonne ja käyttöominaisuudet

4.2.1 Luonne

Rotumääritelmän mukaan ”Alaskanmalamuutti on lempeä ja ystävällinen, ei ”yhden miehen” koira. Se on uskollinen ja kiintynyt seuralainen, yllytettäessä leikkisä, mutta aikuistuttuaan yleensä vaikuttavan arvokas.”

Alaskanmalamuutti on rekikoira ja rotumääritelmän mukaisesti ” Kaikki tätä tarkoitusta haittaavat piirteet, myös luonteessa, ovat hyvin vakavia virheitä.”

Malamuutti on ihmisille ystävällinen ja suhtautuu avoimesti myös vieraisiin. Varsinaisesti vahtikoiraksi siitä ei ole, mutta sen luontainen uteliaisuus saa sen seuraamaan tarkkaavaisesti ympäristöään ja vahvan laumavaistonsa ohjaamana se varoittaa lähestyvistä uhkatekijöistä. Jo malamuuttien esi-isien omistajat arvostivat tätä ominaisuutta jääkarhujen ja muiden tunkeilijoiden jakaessa heidän kanssaan samoja metsästysalueita.

Eskimoiden liikkuva elämäntapa kuitenkin muovasi heidän koiransakin suhtautumaan tietyn maa-alueen puolustamiseen vaisusti; vain ruoka ja sen hetkinen oma paikka olivat tärkeitä.

Nykypäivänäkin malamuutin kiinnostus häiriötekijöihin sammuu nopeasti sen todettua tulijat tutuiksi tai vaarattomiksi.

Vaikka malamuutit ovat uskollisia ja yleensä kiintyneitä omistajaansa niiltä puuttuu palveluskoirille tyypillinen miellyttämisen halu. Ne ovat itsenäisiä ja toimivat pitkälti vaistojensa ohjaamina. Niillä on vahva taju laumahierarkiasta ja ne pyrkivät lauman arvoasteikossa niin ylös kuin mahdollista. Ne osaavat käyttää hyväkseen omistajansa heikkoja kohtia ja saattavat testata rajojaan jatkuvasti. Laumavaiston vuoksi vihamielisyys toisia, varsinkin samaa sukupuolta olevia koiria kohtaan on rodussa melko tavallista ja voi saada jotkut malamuutit käyttäytymään jopa avoimen aggressiivisesti muita lajitovereitaan kohtaan.

Malamuutin pitäisi olla ulospäinsuuntautunut ja osoittaa suurta aktiivisuutta ja innostusta. Niitä on helppo yllyttää leikkimään ja ne ovat myös erittäin nokkelia. Malamuuttien kouluttaminen ei ole vaikeaa, mutta niiden mielenkiinto loppuu nopeasti harjoitusten toistojen myötä ja motivaation ylläpitäminen vaatii kouluttajalta huumorintajua ja kekseliäisyyttä. Niiden itsenäisyyttä on joskus virheellisesti pidetty tyhmytenä, mutta juuri tuo ominaisuus on mahdollistanut niiden selviytymisen kylmissä ja vaativissa olosuhteissa sukupolvien ajan.

Malamuutti on kehittynyt vahvan eloonjäämististelun myötä ja tämä on vaikuttanut myös rodun luonteeseen. Kaikkia jäätiköllä välttämättömiä ominaisuuksia ei enää nykyään tarvita ja suunnitelmallisella jalostuksella malamuuttien luonnetta on muokattu paremmin nyky-yhteiskuntaan sopivaksi. Jalostuksella on kuitenkin saatettu myös heikentää nimenomaan rekikoirana toimivien malamuuttien arvokkaita ominaisuuksia.

Luonneongelmat

Rodun piirissä esiintyvät luonneongelmat ovat usein seurausta omistajien kyvyttömyydestä ymmärtää ja selviytyä vahvan laumavaiston kanssa. Koira ottaa perheessä hiljalleen vallan ja yrittää käyttäytymisellään pitää laumajärjestystä yllä. Malamuutti saattaa olla pyrkimyksissään niin hienovarainen, ettei omistaja edes huomaa koiransa aikeita kunnes on liian myöhäistä ja koiran käyttäytyminen on muodostunut ongelmaksi. Ongelmat saattavat ilmetä toisia koiria kohtaan osoitettuna aggressiivisuutena, tuomarin pakoiluna tai murinana näyttelyissä, ruuan tai lelujen vahtimisena jne. Johtajan asemaan joutuminen velvoittaa koiran puolustamaan laumaansa ja

jokapäiväisessä elämässä eteen tulevat ristiriitatilanteet saattavat saada sen toimimaan koiran luontaista käyttäytymistä tuntemattomien mielestä arvaamattomasti.

Luonneongelmat ja aggressiivisuus voivat olla myös perimästä johtuvaa. Koska luonneominaisuudet ovat ainakin jossain määrin perinnöllisiä, tulisi jalostuskoiria valittaessa kiinnittää huomiota tasapainoiseen luonteeseen, yksilöiden pitkäjänteisyyteen ja rodulle tyypillisten käyttöominaisuuksien säilymiseen. Jalostukseen käytettävien koirien pitäisi astutushetkellä olla riittävän vanhoja ja niiden käyttöominaisuuksien pitäisi olla luotettavasti testattuja, jotta niiden soveltuvuus jalostukseen varmistuisi. Yhdistys suosittelee jalostuskoirien alaikärajaksi nartuilla 2 vuotta ja uroksilla vähintään 18 kk.

Aggressiivisen koiran käyttö valjakkotyöskentelyssä on paitsi erittäin hankalaa, myös vaarallista eikä huonoluonteinen koira ole seurakoiranakaan tarkoituksenmukainen. Tällaisen koiran jalostuskäytölle ei ole perusteita.

Rekikoiran tulisi olla sitkeä, itsevarma ja periksi antamaton. Samoin koiran paineensietokyvyn tulisi olla hyvä. Tällaisella luonteella varustettu malamuuhti pärjää myös laumassa. Liiallinen pehmeys ja alistuvuus heikentää koiran kykyä valjakkotyöskentelyyn.

Alaskanmalamuutin energisyys ja vahva oma tahto tuovat joskus ongelmia koiran omistajille, jotka eivät ole rotua valitessaan ottaneet tätä huomioon. Nykyään usein näkee malamuuhtin seurakoirana, jota se ei ole aikanaan ollut. Seurakoirat ovat yleisesti ottaen luonteeltaan helppoja, vaivattomia ja niiden luonteelle on tyypillistä pehmeys ja alistuvuus. Nyky-yhteiskunta asettaa koirien luonteille myös omat vaatimuksensa.

Malamuuhti on kuitenkin rotumääritelmän mukaisesti arktinen raskaiden kuormien vetokoira. Jotta se voi toimia rodulle tyypillisessä tehtävässään, vaaditaan siltä sitkeyttä, itsevarmuutta ja periksi antamattomuutta. Nämä asiat yhdistettynä koiran energisyyteen ja vahvaan tahtoon kuuluvat alaskanmalamuutin luonteeseen. Kasvattajien tulee kertoa uusille pennunostajille ja harrastajille näistä rodulle tyypillisistä ominaisuuksista, jotta he tiedostaisivat rodulle tyypilliset luonteenpiirteet ja niiden merkityksen.

4.2.2 Luonnetestit

Virallisella luonnetestillä on viimeisten kahdenkymmenenviiden vuoden aikana testattu n. 10.000 eri rotujen edustajaa; näistä vain 48 on ollut alaskanmalamuutteja. Ensimmäiset näistä testattiin jo 90-luvun puolivälissä ja viime vuosina testeissä on käynyt muutama malamuuhti vuosittain. Viimeisen parin vuoden aikana on ollut havaittavissa hienoista nousua osallistujamäärissä.

2000	2001	2002	2003	2004	2005	2006	2007	2008	2009	2010
4	4	5	5	2	1	5	2	2	6	9

Taulukko 12. Luonnetestiin osallistuneiden koirien määrä vuosittain

Loppupisteiden keskiarvo on 147 pistettä. Eri osioista suurimman prosenttiosuuden saaneiden pisteiden perusteella laskettu keskiarvo on 125 pistettä.

Eniten hajontaa tuli taistelutahtoa mittaavassa osiossa, jossa kaksi koira oli täysin haluttomia ja yhdellä oli erittäin suuri taistelutahto. Puolella testatuista koirista taistelutahto oli pieni.

Rotumääritelmän mukainen lempeä ja ystävällinen luonne oli yli 90%:lla koirista..

Pehmeitä koiria oli testatuissa vain yksi, mutta hieman pehmeitä oli suurin osa, lähes 70 %.

Kaikki koirat olivat joko vilkkaita tai erittäin vilkkaita, yllytettävissä leikkiin, ja puolustushalu oli yli 60 %:lla koirista pieni. Testattujen malamuuttien vähyys niiden ei ole tehty omaa luonneprofiilia.

4.2.3 Käyttöominaisuudet

Mahlemiut-eskimot käyttivät malamuuttia kuormanvetäjinä mm. hylkeenpyyntimatkoillaan. Malamuutit vetivät raskaita kuormia pitkiä matkoja hitaalla vauhdilla edeten usein erittäin vaikeissa ja kylmissä olosuhteissa. Jotta nämä koirat selviytyivät tehtävistään ankarissa olosuhteissa, niiden täytyi olla fyysisesti vahvoja ja voimakkaita sekä erinomaisia vaistoiltaan ja kestävyydeltään.

Rotumääritelmän mukaan alaskanmalamuutti on eräs vanhimmista arktisista rekikoiraroduista. Malamuuttia ei ole tarkoitettu kilpailemaan rekikoirien nopeuskilpailuissa, vaan se on rakenteeltaan voimakas ja kestävä. Kaikki tätä tarkoitusta häiritsevät piirteet, myös luonteessa, ovat hyvin vakavia virheitä. Alaskanmalamuutteja arvosteltaessa niiden tehtävä arktisena raskaiden kuormien vetokoirana tulee asettaa etusijalle.

Rodun käyttöominaisuuksia voidaan testata virallisissa, SKL:n hyväksymissä koemuodoissa; rodunomaisessa kuormanvetokokeessa sekä rekikoirien kilpailu- ja käyttökokeessa.

Lisäksi rodun käyttöominaisuuksia varten kehitettiin 1990-luvun alussa yhdistyksen oma jalostukseen käytettäviltä koirilta vaadittava vetonäyttö- ja käsiteltävyyskoe.

Muutamia malamuutteja on osallistunut myös virallisiin tottelevaisuuskokeisiin ja agilitykilpailuihin sekä käyttäytymiskokeisiin.

Alaskanmalamuuttien kuormanvetokoe

SKL valtuusto hyväksyi Alaskanmalamuuttien vetokoesäännöt vuonna 1990.

Kokeessa koiran tulee vetää takakäskystä tarkoitukseen soveltuvaa rekeä 10 m matkan tasaisella pohjalla 3 min kuluessa. Hyväksytyyn tulokseen vaaditaan, että koira vetää 5 kertaa oman painonsa verran kuormaa.

Yksittäisen koiran tulos kokeessa on riippuvainen sen omasta painosta, koepaikan olosuhteista ja reeniin liikkumiseen vaikuttavasta reeniin jalasten ja lumen välisestä kitkakertoimesta. Yksittäisissä kokeissa reki ja olosuhteet ovat kaikille koirille samanlaiset mutta eri koepäivien tuloksia ei voi vaihtelevien olosuhteiden vuoksi verrata keskenään. Hyvissä olosuhteissa hyväksytyyn tuloksen saaminen ei ole treenatulle ja koulutetulle koiralle vaikeaa, mutta lämpötilan ollessa lähellä nollaa tai kovassa, yli 20 asteen pakkasessa oikean vetotekniikan merkitys korostuu kitkakertoimen muuttuessa oleellisesti.

Kuormanvetokokeessa koiralta vaaditaan itsevarmuutta ja painokertoimen noustessa myös luottamusta ohjaajaan, joten kokemuksen ja harjaantumisen myötä koetulokset yleensä paranevat. Kokeessa koira vetää yksin, joten valjakossa hyvin työskentelevä rekikoira ei automaattisesti ole hyvä kuormanvetokoirana.

Viralliseen kokeeseen on osallistunut vuosina 1995 - 2006 yhteensä 45 eri koiraa saaden yhteensä 44 hyväksytyä (KVK1) ja 21 hylättyä (KVK0 tai KVK-) tulosta.

Vuosi	1995	1996	1998	2002
KVK1		2	3	6
KVK0	4	2	2	3
YHT.	4	4	5	9
Vuosi	2004	2005	2006	2007
KVK1	11	10	12	5
KVK0	3	6	1	2
KVK-	14	16	13	
Vuosi	2008	2009	2010	Yhteensä
KVK1	21	31	36	137
KVK0	8	6	13	50
KVK-			1	1
				188

Taulukko 13. Alaskanmalamuuttien virallisen kuormanvetokokeen koekäynnit v. 1995 - 2010

Vuosina 1997, 1999, 2000, 2001 ja 2003 kokeita ei ole järjestetty.

Vuosi	1990	1991	1994	1995	1997	1998	1999	2000
Rekisteröinnit	13	23	50	17	48	50	37	67
Osallistuneet	2	4	1	2	2	4	5	9
%-osuus	15,4%	17,4%	2%	11,8%	4,2%	8%	13,5%	13,4%
Vuosi	2001	2002	2003	2004	2005	2006	2007	2008
Rekisteröinnit	50	87	51	123	101	120	168	146
Osallistuneet	4	9	3	8	6	12	13	3
%-osuus	8%	10,3%	5,8%	6,5%	5,9%	10,0%	7,7%	2,0%

Taulukko 14. Vuosittainen kuormanvetokokeisiin osallistuneiden 2-10 vuotiaiden koirien prosenttiosuus rekisteröinneistä



Rekikoirien kilpailu- ja käyttökokeet

90-luvun puolivälistä lähtien Suomalainen siperianhusky-seuran kilpailukoeseännöt ovat mahdollistaneet alaskanmalamuuttien osallistumisen rekikoirien virallisiin kilpailu- ja käyttökokeisiin

Rekikoirakokeiden tarkoituksena on selvittää rekikoirien veto-, nopeus- ja tottelevaisuusominaisuuksia jalostusta varten, kehittää harrastajia ja heidän ja heidän koiriensa välistä yhteistoimintaa sekä tarjota kilpailumahdollisuuksia.

Valjakossa on oltava vähintään kaksi (kilpailukoe) tai neljä (käyttökoe) koiraa. Käyttökokeessa valjakkoa voi tarvittaessa täydentää muun rotuisilla koirilla.

Kilpailukoe suoritetaan rekikoirien valjakkoajokilpailuissa eripituisilla matkoilla. Kokeessa käytetään arvosanoja kiitettävä (REK1), hyvä (REK2), hyväksytty (REK3) ja hylätty (REK0). Samat arvosanat koskevat käyttökoea.

Arvosanat saadaan osallistuneiden, samanrotuisista koirista koostuneiden valjakoiden loppuajoista muodostuneesta perusajasta laskien. Malamuuteilla perusaika on toistaiseksi laskettu aina kahden ensimmäisen loppuajan keskiarvosta, koska osallistuneita malamuuttivaljakoita ei ole vielä kokeissa koskaan ollut yli kymmentä. Kokeen keskeyttänyt koira ei saa tulosta.

Kiitettävä	REK1	aika alle 105% perusajasta
Hyvä	REK2	aika alle 120% perusajasta
Hyväksytty	REK3	aika alle 130% perusajasta
Hylätty	REK0	aika yli 130% perusajasta

Kilpailukokeen soveltuvuudesta alaskanmalamuuttien ominaisuuksien arviointiin on eriäviä mielipiteitä, koska malamuutteja ei ole tarkoitettu kilpailemaan rekikoirien nopeuskilpailuissa, mutta koekäynnit ovat olleet viime vuosina tasaisessa nousussa. Kokeessa malamuutit kilpailevat toisiaan vastaan eikä niitä verrata muihin, mahdollisesti nopeampiin rotuihin.

Olosuhteiden ollessa kaikille kokeeseen osallistuville valjakolle samanlaiset on jokaisen valjakon koetulos täysin riippuvainen muiden kokeeseen osallistuneiden samaa rotua edustavien valjakoiden tuloksista, koirien suorituskyvystä sekä koirien ja ajajan välisestä yhteistyöstä.

Malamuuttivaljakoita on v. 2002 - 2006 osallistunut kilpailukokeisiin, joiden matkat ovat olleet 10 - 92 km ja niiden keskituntinopeus on ollut n. 12,5 km/h lyhyillä (10 – 12,7 km) ja n. 10,5 km/h keskipitkillä (92 km) matkoilla. Vuosina 2007-2010 ajettujen kilpailukokeiden keskituntinopeuksissa on kuitenkin todettavissa hienoista nousua. Samojedinkoirien keskituntinopeus lyhyillä matkoilla on n. 13,8 km/h ja siperianhuskyjen 19,5 km/h. Siperianhuskyjen keskituntinopeus keskipitkillä matkoilla on n. 15,5 km/h. Yhtään samojedinkoiravaljakkoa ei ole osallistunut keskipitkille matkoille.

Rekikoirien kilpailukokeeseen on vuosina 2002 - 2006 osallistunut yhteensä 50 eri malamuuttia. Yhteensä kilpailukoekäyntejä on 112.

Vuosina 2007-2010 ovat kilpailukäynnit olleet voimakkaassa nousussa. Kilpailukoekäyntejä on viimeisen neljän vuoden aikana ollut 439.

	2002	2003	2004	2005	2006	YHTEENSÄ
REK1	10	5	7	13	16	51
REK2	10	2	7	6	10	35
REK3			2	6		8
REK0	4		1	5	8	18
YHTEENSÄ	24	7	17	30	34	112

Taulukko 15. Kilpailukoekäynnit vuosina 2002 - 2006

	2007	2008	2009	2010	YHTEENSÄ
REK1	24	30	42	47	143
REK2	19	29	41	56	145
REK3	4	9	26	23	62
REK0	6	10	13	26	55
YHTEENSÄ	53	83	124	179	439

Taulukko 15.1 Kilpailukoekäynnit vuosina 2007-2010

Vuosi	1995	1996	1997	1998	1999	2000	2001	2002	2003	2004
Rekisteröinnit	17	22	48	50	37	67	50	87	51	123
Osallistuneet	3	0	4	4	5	11	1	12	6	17
%-osuus	17,6%	0 %	8,3 %	8 %	13,5%	16,4%	2%	13,8%	11,7%	13,8%

Vuosi	2005	2006	2007	2008	2009
Rekisteröinnit	101	120	168	146	124
Osallistuneet	14	11	22	18	2
%-osuus	13,86%	9,16%	13,09%	12,32%	1,61%

Taulukko 16. Vuosittainen kokeisiin osallistuneiden koirien prosenttiosuus rekisteröinneistä

Rekikoirien käyttökokeessa pisteitä annetaan 0-5, yhteistyökykyä ja käyttäytymistä arvioitaessa 0-10 ja koe on jaettu ajo- ja tottelevaisuusosaan. Vuosina 1999 - 2006 käyttökokeeseen on osallistunut yhteensä 10 eri koiraa, joista kolme on osallistunut johtajaluokkaan (JOH) ja seitsemän yleiseen luokkaan (YLE).

	1999	2004	2005	2006
REKÄ1		YLE x 1	JOH x 2 YLE x 1	
REKÄ2	YLE x 1	JOH x 1		YLE x 3
REKÄ3				YLE x 1
REKÄ0				
YHTEENSÄ	1	2	3	4
	2007	2008	2009	2010
REKÄ1				YLE2x2
REKÄ2			YLE x1	JOH x 2
REKÄ3				
REKÄ0				
YHTEENSÄ	0	0	1	4

Taulukko 17. Käyttökokeäkynnit vuosina 1999 - 2010

Yhdistyksen oma vetonäyttö- ja käsiteltävyysskoe

Vuonna 1990 yhdistyksen hallitus asetti jalostukseen käytettävälle koirille suosituksen vetonäytön suorittamisesta. Alkuaikoina vetonäytöksi hyväksyttiin koe- tai kilpailutilanteissa tehdyt suoritukset tai hallituksen tai jalostustoimikunnan jäsenten tekemät epäviralliset vetokokeet. Myöhemmin siihen lisättiin käsiteltävyyssosa, jotta myös koiran luonne huomioitaisiin. Jalostukseen suositeltavien koirien tuli suorittaa molemmat osiot. Vetonäytössä selvitettiin kuinka innokkaasti koira veti vetonäytteen ottajaa n. 500 m matkan. Käsiteltävyyssosauudessa selvitettiin kuinka avoimesti koira suhtautui vieraaseen ja kuinka koira antoi vieraan pukea valjaat ylle.

Vetonäytön ja siihen liittyvän käsiteltävyyssosan on vuoden 2005 loppuun mennessä hyväksytysti suorittanut yhteensä 127 koiraa

Vuonna 2004 vetonäytöt ja käsiteltävyysskokeet muuttuivat vapaaehtoisiksi jalostuskoirille.

Nykyisin ihmisiä kannustetaan viemään koiriaan virallisiin luonnetesteihin koulutettujen tuomareiden arvosteltaviksi. Erilaisten rekikoirakokeiden ja koirajuoksu-, kärry-, ja valjakkokilpailujen määrän jatkuvasti lisääntyessä ihmisillä on entistä paremmat mahdollisuudet testata koiriensa työskentelyominaisuuksia tositilanteissa.

Muut koemuodot:

Tottelevaisuuskokeet ja agility

Virallisissa tottelevaisuuskokeissa on vuosina 2001-2005 käynyt yhteensä 8 eri koiraa. Neljä koesuorituksista on tehty avoimessa luokassa ja 22 alokasluokassa. Yhdellä koiralla on tottelevaisuudesta koulutustunnus TK2 ja yhdellä koulutustunnus TK1.

Vuonna 2006 alokasluokassa kilpaili kaksi eri koiraa. Vuonna 2007 yksi koira. Vuodelta 2008 ei ole yhtään tulosta. Vuonna 2009 yksi koira kilpaili alokasluokassa. Avoimessa luokassa kilpaili yksi koira vuosina 2009-2010.

Agilityssä on kilpaillut vuosina 2000-2005 yhteensä 11 eri koiraa. Näistä koirista neljällä on kilpailuoikeus 3-luokkaan ja kahdella 2-luokkaan.

Vuosilta 2006-2008 ei ole agilitytuloksia. Vuonna 2009-2010 agilityssä on kilpaillut yksi koira.

Käyttätymiskoe (BH,*BHA*)

Käyttätymiskokeeseen on osallistunut yhteensä kolme malamuuuttia, mutta yhdelläkään ei ole siitä hyväksyttyä tulosta vuosilta 2000-2005. Vuonna 2006 on yksi hyväksytysti suoritettu BH-koe.

4.3 Terveys

Alaskanmalamuutti on yleisesti ottaen terve ja pitkäikäinen rotu, joka säilyy usein hyväkuntoisena vielä veteraaninakin.

4.3.1. PEVISA-ohjelmaan sisällytetyt sairaudet

Alaskanmalamuutit on liitetty PEVISA-ohjelmaan vuonna 1998. Muutoksia ohjelmaan on suunnitteilla.

Alaskanmalamuuttien voimassa oleva PEVISA-ohjelma:

Pentujen vanhemmista tulee olla lonkkakuvauslausunto ja voimassa oleva silmätarkastuslausunto. Silmätarkastuslausunto ei saa olla 24 kk vanhempi. Perinnöllistä Katarakta sairastavan koiran jälkeläisiä ei rekisteröidä, koiran minimi-ikä kuvaushetkellä 12 kk. Ohjelma voimassa 31.12.2012 saakka.

Lonkkanivelendysplasia (HD – hip dysplasia)

Lonkkamalja on synnynnäisesti liian matala jolloin reisiluun pää ei asetu maljaan tiiviisti. Myös muutokset reisiluun päässä ovat mahdollisia. Vakava-asteisessa lonkkadysplasiaan voi liittyä myös nivelrikkomuutoksia. Vika periytyy polygeenisesti, eli sen ilmenemiseen vaikuttaa useat geenit. Periytymisaste yleensä 20 – 60 % välillä. Myös ympäristötekijöillä voi olla vaikutusta (kasvuvaiheessa tapahtunut liiallinen yksipuolinen rasitus, virheellinen ruokinta, liiallinen massa kasvuaikana, loukkaantuminen jne).

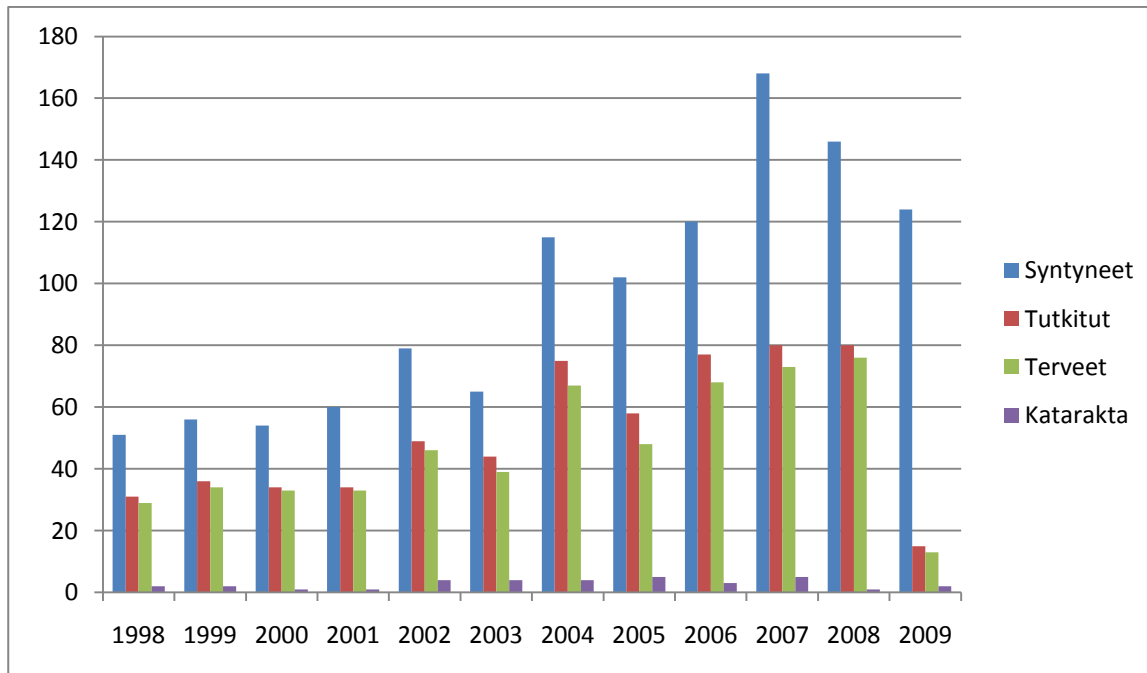
Vakava lonkkavika voi aiheuttaa koiralle huomattavaa kipua ja siten haitata aktiivisessa harrastustoiminnassa koiran käyttöä. Raskaita taakkoja ei suositeta vedettämään koiralla, jolla on haittaa-aiheuttava lonkkavika. Kevyemmässä vetotyössä koira ei aina onnu mutta usein esiintyy jäykkyyttä, joka iän myötä pahenee. Kasvattajien tulisi jalostuksessa huomioida vian aiheuttamat rajoitteet harrastekoirille ja sitä kautta omistajille aiheutuneet haitat. Heidän tulisi välttää lonkkavikaisten koirien käyttöä jalostuksessa. Koiran ulkoinen ilmiäisy ei ole sama kuin sen genotyyppi eli perimä, joten jalostusvalinnoissa tulisi huomioida myös koiran mahdollisten jälkeläisten ja lähisukulaisten kuvaustulokset.

Perinnöllinen harmaakaihi (Aiemmin HC – hereditary cataract, katarakta)

Kaihiksi sanotaan mykiössä esiintyvää harmautta jonka voi aiheuttaa moni seikka. Mykiön samentuma, katarakta, voi olla primaarinen tai sekundaarinen ja se voi sijaita eriosissa mykiötä. Perinnöllisiä kaihtyypppejä on useita erilaisia määräytyen sijainnin, etenemisen ja ilmenemisiän mukaan. Perinnöllisen harmaakaihin tarkkaa periytymistapaa alaskanmalamuuteilla ei tunneta.

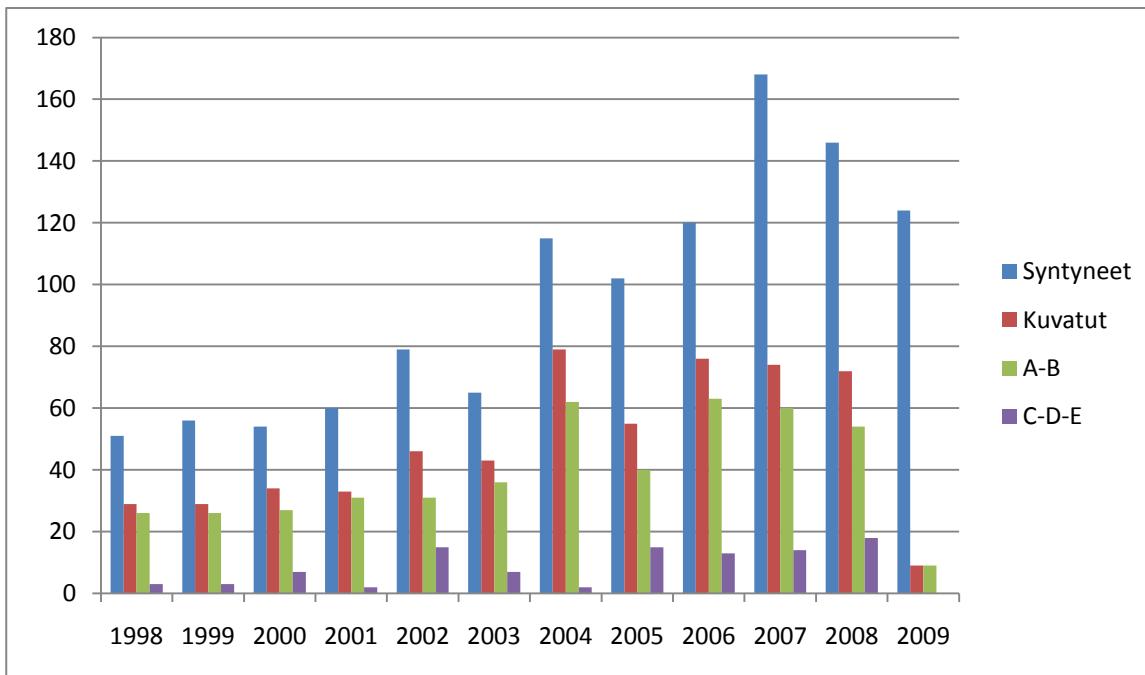
Perinnöllinen harmaakaihi voi sokeuttaa koiran tai haitata sen näkökykyä. Yleensä koira sopeutuu elämään huonontuneen näön kanssa hyvin kotioloissa, mutta aktiivista harrastustoimintaa heikentynyt näkö tai sokeus voi haitata yksilöstä riippuen. Jalostuksellisesti ikäviä tilanteita aiheuttaa vähän vanhemmalla iällä, 6-7 vuoteen mennessä kehittyneet kaihi tapaukset. Koira on ollut aiemmissa tutkimuksissa terve ja sitä on mahdollisesti käytetty jalostukseen kunnes varttuneempana havaitaan sen sairastavan perinnöllistä harmaakaihia. Alaskanmalamuuteilla suositetaan, että erityisesti jalostukseen käytetyt koirat tutkittaisiin uudelleen vanhemmalla iällä. Perinnöllistä harmaakaihia sairastavan koiran jälkeläisiä ei rekisteröidä.

Vuosina 1986 - 2005 on lonkkakuvattu yhteensä 380 koiraa ja silmätarkastettu yhteensä 404 koiraa.



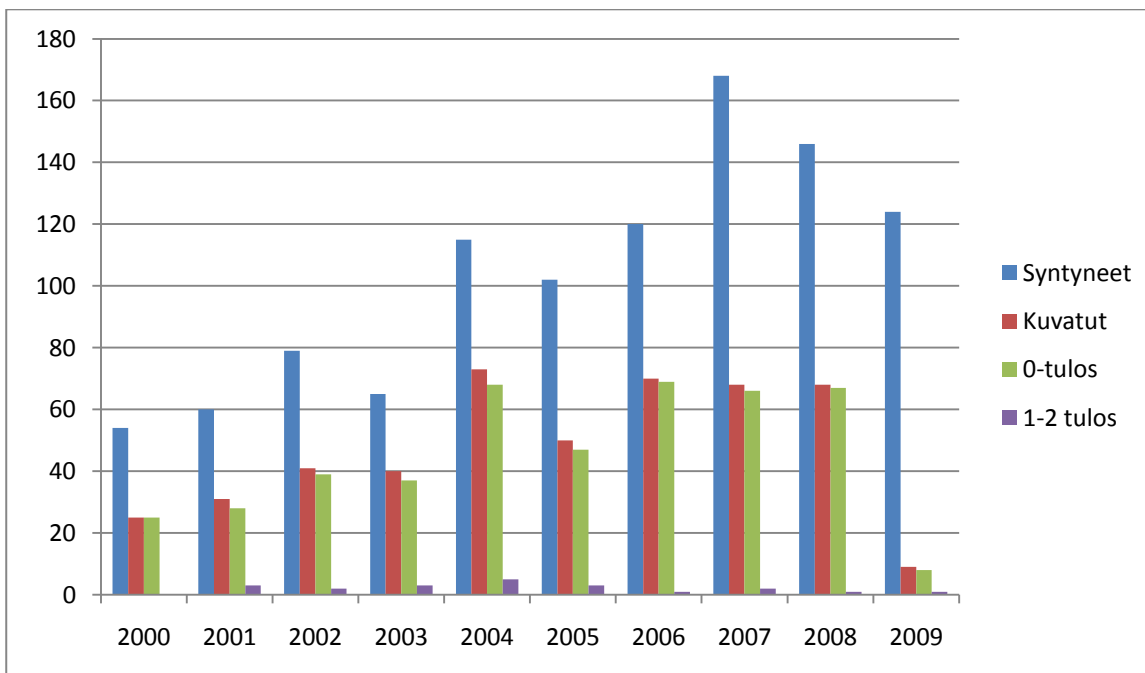
Silmätarkastus 1998-2009

Kaaviosta käy ilmi, että aikana jolloin rotu on ollut mukana PEVISA-ohjelmassa, vuosittain syntyneistä on tarkastettu yli puolet. Perinnöllistä harmaakaihia sairastavien osuus on pysynyt alhaisena vaikka hienoista nousua on havaittavissa. Viimeisimmistä ikäluokista tutkimusmäärä tulee kasvamaan vielä.



Lonkkakuvaus 1998-2009

Kaaviosta käy ilmi, että aikana jolloin rotu on ollut mukana PEVISA-ohjelmassa, vuosittain syntyneistä pennuista on lonkkakuvattu yli puolet. Lonkkaviat ovat lisääntyneet tarkastelujaksolla. Viimeisimmistä ikäluokista kuvausmäärä tulee kasvamaan vielä.



Kyynärkuvaus 2000-2009

Kaaviosta käy ilmi vuosina 2000-2009 kyynärkuvattujen koirien määrät.

Rodun ensimmäinen PEVISA-ohjelma astui voimaan vuonna 1998. Ohjelman voimassaoloaikana 1998 - 2009 on silmätarkastettu 613 koira ja lonkkakuvattu 581 koira. Taulukossa 18 on esitetty PEVISA-ohjelman aikana tutkitut koirat vuosittain.

Taulukko 18. Silmä- ja lonkkatilastot 1998 – 2009

Silmätarkastukset							
vuosi	syntyneet	tutkitut	tutkimus%	terveet	Katarakta	terveet%	sairaat%
1998	51	31	61 %	29	2	94 %	6 %
1999	56	36	64 %	34	2	94 %	6 %
2000	54	34	63 %	33	1	97 %	3 %
2001	60	34	57 %	33	1	97 %	3 %
2002	79	49	62 %	46	4	94 %	6 %
2003	65	44	67 %	39	4	90 %	10 %
2004	115	75	65 %	67	4	89 %	11 %
Yhteensä	480	303		281	18		
vuosi	syntyneet	tutkitut	tutkimus%	terveet	Katarakta	terveet%	sairaat%
2005	102	58	57%	48	5	83%	17%
2006	120	77	64%	68	3	88%	12%
2007	168	80	47%	73	5	91%	9%
2008	146	80	55%	76	1	95%	5%
2009	124	15	12%	13	2	87%	13%
Yhteensä	660	310		278	16		

Lonkkakuvatut							
vuosi	syntyneet	kuvatut	kuvaus%	A-B	yht.%	C-D-E	Yht.%
1998	51	29	56,90%	26	89,60%	3	10,40%
1999	56	29	51,80%	26	89,60%	3	10,40%
2000	54	34	63,00%	27	79,40%	7	20,60%
2001	60	33	55,00%	31	93,50%	2	6,50%
2002	79	48	60,75%	33	69%	15	31%
2003	65	43	66,15%	36	84%	7	16%
2004	115	79	68,70%	62	79%	17	21%
Yht.	480	295		179		37	
vuosi	syntyneet	kuvatut	kuvaus%	A-B	yht%	C-D-E	yht%
2005	102	55	54%	40	73%	15	23%
2006	120	76	63%	63	83%	13	17%
2007	168	74	44%	60	81%	14	19%
2008	146	72	49%	54	75%	18	25%
2009	124	9	7%	9	100%	0	0
yht.	660	286		226		60	

4.3.2 Rotuyhdistyksen suositukset jalostukseen

PEVISA-ohjelman lisäksi Alaskanmalamuuttiyhdistys on suosittanut kyynärkuvausta vuodesta 2001 lähtien. Taulukosta käy ilmi, että vuosittain syntyneistä pennuista on kyynärkuvattu suosituksen jälkeen noin puolet. Vain pienellä osalla kyynärkuvatuista koirista on todettu kyynärniveldysplasiaa, mutta tilanteen kehitystä on syytä seurata.

Vakava-asteiseen kyynärniveldysplasiaan voi liittyä myös nivelrikkomuutoksia. Vika periytyy joten kasvattajien tulisi välttää kyynärrikaisten koirien käyttöä ja huomioida myös mahdollisten jälkeläisten ja sukulaisten kuvaustulokset jalostusvalinnoissaan. Ympäristötekijöillä voi olla vaikutusta kyynärnivelen kehittymiseen (kasvuvaiheessa tapahtunut liiallinen yksipuolinen rasitus, virheellinen ruokinta, liiallinen massa kasvuaikana, loukkaantuminen jne).

Kyynärviika voi aiheuttaa koiralle huomattavaa kipua ja ontumista. Vian laadusta riippuen koira voi olla kyvytön toimimaan missään harrastetoiminnassa. Viasta voi aiheutua omistajalle haittaa ja taloudellista menoa. Kyynärpää viallisia koiria ei tulisi käyttää jalostukseen.

Alaskanmalamuuttiyhdistys tulee esittämään PEVISA:an kyynärpää kuvauspakkoa, toistaiseksi ilman raja-arvoa.

Kyynärkuvauksia alaskanmalamuuteille on tehty enemmän vuodesta 1998 lähtien. Sitä ennen on kuvattu yksittäisiä koiria.

Taulukko 19. Kyynärkuvaukset 1998-2009

Kyynärkuvatut							
vuosi	syntyneet	kuvatut	kuvaus%	0-tulos	yht %	1 -2 -tulos	yht %
1998	51	17	33,3 %	16	94 %	1	5,90 %
1999	56	25	44,6 %	25	100 %		
2000	54	25	46,3 %	25	100 %		
2001	60	31	51,7 %	28	90 %	3	10 %
2002	79	41	52 %	39	95 %	2	5 %
2003	65	40	62 %	37	92 %	3	8 %
2004	115	73	63 %	68	93 %	5	7 %
2005	102	50	49 %	47	94 %	3	6 %
2006	120	70	58 %	69	99 %	1	1 %
2007	168	68	40 %	66	97 %	2	3 %
2008	146	68	47 %	67	98 %	1	2 %
2009	124	9	7 %	8	89 %	1	11 %

4.3.3 Esitettävä PEVISA-ohjelma

Pentujen vanhemmista tulee olla lonkkakuvauslausunto ja voimassa oleva silmätarkastuslausunto. Silmätarkastuslausunto ei saa olla 24 kk vanhempi. Perinnöllistä harmaakaihia sairastavan koiran jälkeläisiä ei rekisteröidä, koiran minimi-ikä kuvaushetkellä 12 kk. Ohjelma voimassa 31.12.2012 saakka.

Lisäksi yhdistys suosittelee, että kyynärnivelet kuvataan jalostukseen käytettäviltä koirilta. Alaskanmalamuuttiyhdistys tulee esittämään PEVISA:an kyynärpää kuvauspakkoa, toistaiseksi ilman raja-arvoa.

4.3.4 Muita Suomessa todettuja sairauksia ja vikoja

PHTVL/PHPV

Silmäsairaus, jossa linssin ja silmänpohjan välinen sikiökautinen verisuoni ei ole normaalisti surkastunut. Sairaudessa on eri asteita (1-6) pienistä kauneuspilkuista sokeutta aiheuttaviin muutoksiin. Muutamalla malamuutilla häiriö on todettu lieväästeisena. Useilla roduilla asteet 2-6 estävät jalostuskäytön. Malamuuttien kohdalla periytymistapa ei ole selvillä.

PPM – iiriksen eli värikalvon kehityshäiriö

Pupilliaukon avautuminen ei ole ollut täydellistä vaan värikalvolta lähtee rihmoja joko linssiin, sarveiskalvon tai toiseen kohtaan värikalvoa. Muutokset ovat yleensä lieviä eivätkä aiheuta oireita.

Distichiasis / Cilia Aberranta

Ylimääräisiä tai epänormaalisti kasvavia ripsiä, jotka ärsyttävät silmää. Karvat hankaavat sarveiskalvoa ja voivat aiheuttaa silmävuotoa, silmän siristelyä ja sarveiskalvohaavaumia. Ylimääräiset ripset voidaan poistaa kirurgisesti. Vian periytymistapa ei ole tiedossa.

Kivesviat

Kivesviat ovat perinnöllisiä mutta tarkkaa periytymistapaa ei tunneta. Tutkittua tietoa kivesvikaisuuden esiintymisestä rodussa ei ole tietoa, mutta muutamia tapauksia vuosittain tulee jalostustoimikunnan tietoon.

Maksasuntti – maksan verenkierron ohittuminen

Synnynnäinen verisuoniepämuodostuma, josta on eri muunnoksia. Todennäköisesti perinnöllinen, perinnöllisyys ei selvillä. Rodulla harvinainen.

Megaesofagus - synnynnäinen ruokatorvenlaajentuma

Ilmenee yleensä pennuilla kun siirrytään kiinteään ravintoon. Todennäköisesti perinnöllinen, periytymistapa ei selvillä. Rodulla harvinainen.

PRA, progressiivinen retinaalinen atrofia

Perinnöllinen silmäsairaus, jossa verkkokalvo surkastuu jonka seurauksena koira sokeutuu. Sairaudesta on olemassa erilaisia tyyppisiä. Periytyy useilla roduilla resessiivisesti. Suomessa ei ole diagnosoitu rodulla tapauksia.

RD – verkkokalvon vajaakehitys

Synnynnäinen silmän kehityshäiriö, jossa on vakavuudeltaan eriasteisia häiriöitä lievästä paikallisista verkkokalvon poimuista sokeutta aiheuttaviin muutoksiin. Periytyy resessiivisesti.

Kilpirauhasen vajaatoiminta (hypotyreoosi)

Johtuu liian alhaisesta kiertävien kilpirauhashormonien määrästä. Kilpirauhasen vajaatoiminta on koiran yleisin sisäerityssairaus. Kilpirauhasen vajaatoiminnan taustalla on tavallisimmin immunologinen kilpirauhasen tulehdusreaktio. Kilpirauhasen vajaatoiminta on autoimmuunisairaus, jolla on geneettistä taustaa. Kilpirauhasen vajaatoimintaa sairastavaa koira ei saa käyttää jalostukseen.

Epilepsia

Aivojen toiminnan häiriöitä aiheuttava sairaus, joka ilmenee säännöllisesti toistuvina kouristuskohtauksina. Sairautta pidetään perinnöllisenä mutta periytymistapa ei ole selvillä. Muutamia tapauksia on ilmoitettu jalostustoimikunnalle.

Haiman vajaatoiminta

Haiman tehtävänä on tuottaa ruuansulatusentsyymejä ja insuliinia. Haiman vajaatoimintaan sairastuneella koiralla haiman kyky tuottaa ruuansulatusentsyymejä on olennaisesti vähentynyt tai lakannut kokonaan. Sairaus on parantumaton ja vaatii hoitoa koiran loppuelämän ajan. Sairauden periytyvyys on edelleen epäselvää. Todennäköisesti sairauden puhkeamiseen vaikuttaa perinnöllisyyden lisäksi myös ympäristötekijät.

Polyneuropatia – Hermolihasrappeuma

Norjassa 1980-luvulla diagnosoitu sairaus, joka aiheuttaa takaosan heikkoutta ja jopa halvaantumista. Sairauden oireet ovat olleet huomattavasti laajemmat kuin aiemmin suomennetuissa teksteissä on ilmoitettu. Taudin eteneminen on hyvin yksilöllistä, näin myös kaikissa edellä mainituissa tapauksissa. Koirilla mahdollisesti esiintyviä oireita:

- Taudilla on hyvin erilaisia etenemistapoja, toisella sairaus alkaa hyvin nopeasti, kun toisen kohdalla sairaus näyttää merkkejään jo pidempään. Hyvin tavallinen sairastumisikä on ollut 8 kk - 2v.
- Usein ensioireina on nielu- / kitarisatulehduksia, joihin lääkkeet eivät tehoa, suurentuneet kitarisat, rohinaa, äänen muutoksia ja äänen häviämistä kokonaan, jolloin koira on mykkä.
- Kaikilla kurkku-oireita ei välttämättä ole tai ne ovat lieviä ja näin hankalasti havaittavissa. Tauti voi aluksi vaikuttaa paitsi larynx paralysis taudilta (Larynx paralysis = kurkunpään halvaus) myös ruokatorven laajentumiselta (eli Megaesophagus), jossa ruokatorven lihaskerros ja limakalvo ovat ohentuneet ja tämän vuoksi ruokatorven alin osa laajentuu.
- Nielemisvaikeudet, ruokahaluttomuus.
- Erityisesti pyydämme huomioimaan mahdolliset kurkunpään halvaukset, koska Larynx Paralysis-diagnoosit näyttäisivät liittyvän sairauteen.
- Kuumeilu.
- Liikeradoissa muutoksia: varhain alkanut kömpelyys, liike töpsöttelevä, väsymistä, kompastelua, kipua, vapinaa, heikkoutta raajoissa, takapäähän pettämistä. Osalla on vain lieviä liikeratamuutoksia, pahimmissa tapauksissa taka-pää pettää alta. Koira voi olla haluton liikkumaan tai koira ei jaksaa liikkua, taudin pahetessa koirat menevät makuulle jo muutamien kymmenien askelten jälkeen. Koiralla voi olla myös kova halu liikkua, mutta fyysisesti se on kuitenkin mahdotonta.
- Tauti ei välttämättä etene suoraviivaisesti koiran kunnan koko ajan huonontuen, vaan sairaalla koiralla on parempia päiviä ja parempia jaksoja.
- Tauti voi oireilla lievästi, jolloin koiran on mahdollista elää lähes normaalia elämää useita vuosia, mutta yleistilan romahtaminen voi tapahtua myös hyvin nopeasti.

Taudin periytymistavasta ei olla selvillä. Kirjallisuudessa mainitaan tautitapauksia olleen Norjassa, Yhdysvalloissa ja Australiassa. Suomeen on tuotu Norjasta koiria, jotka ovat olleet mahdollisia kantajia, joten jalostusrajoitukseksi annettiin alle 12.5 % todennäköisyys kantaa tautia aiheuttavaa geeniä. Laskentakaavasta luovuttiin, kun vuonna 2007 Suomeen syntyi ensimmäinen pentue, jossa esiintyi polyneuropatiaa. Pentuvälitys/jalostussuosituksiin lisättiin kohta ;”Tulevan pentueen lähisuvussa ei saa olla todettuja HRL/polyneuropatiatapauksia. Pentuvälitykseen eivät pääse sairaiden koirien, niiden sisarusten, vanhempien tai vanhempien jälkeläisten pennut”

Lisäksi on tiedossa tapauksia seuraavista: haiman vajaatoiminta, kilpirauhasen, entropium, allergia, sydänvika, syöpä, kasvaimet, autoimmunisairaus, ihosairauksista mm syklinen kuvealueen alopecia ja hot spot.

Alaskanmalamuuttijyhdistys ry suoritti terveystarkastuksen vuonna 2004 alaskanmalamuuttien omistajille ja kasvattajille. Kysely julkaistiin jäsenlehdessä. Kyselyyn vastasi vain pieni osa omistajista ja kasvattajista. Kyselyn vastauksissa oli edellä mainittujen sairauksien ja vikojen lisäksi mm. hengitystietulehduksia, nielurisatulehduksia, virtsatielehtäyksiä, hormonihäiriöitä, tukirangan sairauksia.

4.3.5 Muita rodulla esiintyneitä sairauksia jotka mainitaan kirjallisuudessa

Chondrodysplasia - kääpiökasvuisuus

Yhdysvalloissa, Kanadassa ja Ranskassa tavattu sairaus, jossa koiran normaali kasvu on häiriintynyt. Periytyy resessiivisesti.

Day Blindness – päiväsokeus

Yhdysvalloissa, Kanadassa ja Australiassa tavattu sairaus, joka aiheuttaa koiran sokeuden kirkkaassa päivänvalossa. Perinnöllinen ja periytyy ilmeisesti resessiivisesti.

Glaukoma – silmänpainetauti / viherkaihi

Glaukomassa silmänpaine kohoaa kun silmän nestekierto ei jostain syystä pääse toimimaan normaalisti. Diagnostiikassa käytetään ns. gonioskooppia jolla mitataan nk. filtraatiokulma; kyseinen tutkimus ei kuulu rutiininomaiseen silmätarkastukseen. Sairaus on koiralle erittäin kivulias ja saattaa johtaa koiran silmän menetykseen. Silmänpaine tutkimuksia tai kulmanmittauksia ei ole tiettävästi tehty suomalaisille malamuuteille.

Coat Funk

Ihosairaus, jossa päällyskarva kuivuu, katkeaa ja jäljelle jäänyt aluskarva kuivaa ja huovittuu. Perinnöllisyys epävarma.

B-hemofilia - verenvuototauti

Periytyy resessiivisesti ja liittyy X-kromosoniin

Zink Deficiency - sinkin imeytymishäiriö



Uros



Narttu

4.4 Ulkomuoto

Rotumääritelmän mukaan alaskanmalamuutti, joka on eräs vanhimmista arktisista rekikoiraroduista, on voimakas ja vahvarakenteinen koira, jolla on syvä rintakehä ja vahva, voimakaslihaksinen runko. Malamuutti antaa vaikutelman suuresta aktiivisuudesta ja ylväästä ryhdistä. Se seisoo tukevasti raajoillaan, pää pystyssä ja valppaat silmät osoittaen kiinnostusta ja uteliaisuutta. Pää on leveä. Korvat ovat kolmiomaiset ja valppaalla koiralla pystyt. Kuono on jykevä ja kapenee vain hieman kohti kirsua. Kuono ei ole terävä eikä pitkä, ei kuitenkaan lyhyt. Paksussa karvapeitteessä karhea peitinkarva on riittävän pitkää suojaamaan villavaa pohjavillaa.

Alaskanmalamuutteja arvosteltaessa niiden tehtävä arktisena raskaiden kuormien vetokoirana tulee asettaa etusijalle.

Tavoiteohjelman liitteenä on alaskanmalamuutin virallinen rotumääritelmä ja sen tulkinta.

Suomalaisten alaskanmalamuuttien ulkomuoto ja rotutyyppi on viimeisen 10-15 vuoden sisällä alkanut vakiintua. Alkukantaisena rotuna vaihtelua rodun sisällä löytyy, mutta aiemmin yleisiä korkeita ja ilmavia, rotutyypiltään epätyypillisiä koiria ei enää tapaa niin usein. Tästä huolimatta edelleen tulee kiinnittää huomiota malamuutin rotumääritelmän mukaiseen kokoon, riittävään rungon ja luuston vahvuuteen sekä oikeisiin mittasuhteisiin. Malamuutin rinnan syvyyden tulee olla puolet säkäkorkeudesta ja syvin kohta on juuri eturaajojen takana. Rungon pituus on suurempi kuin säkäkorkeus. Uroksen ihanne säkäkorkeus on 63,5 cm ja paino n 38,5 kg sekä nartulla vastaavasti 58,5 cm ja 34 kg, joihin tulee jalostuksessa pyrkiä.



Kuvat ovat 80-luvun lopulta, jolloin rodussa esiintyi yleisesti korkeita ja ilmavia, epätyypillistä rotutyyppejä edustaneita koiria. (kuvat: ALMAN arkisto)

Alaskanmalamuutti on arktinen vetokoira, jossa tärkeimpänä ovat työskentelyyn vaikuttavat ominaisuudet. Malamuutin tulee olla jyrkälustoinen, sillä on hyväasentoiset raajat, hyvät käpälät, syvä rintakehä, voimakkaat lavat sekä kaikki muut fyysiset ominaisuudet, jotka ovat tarpeellisia tehokkaaseen työskentelyyn. Terveeseen voimakkaaseen liikuntaan, sekä tasapainoisiin kulmauksiin tulee kiinnittää erityistä huomiota. Rungon oikeat mittasuhteet mahdollistavat rodunomaiset oikeat liikkeet.

Turkin tulee olla paksu, karhea ja kaksikerroksinen jossa päällyskarva suojaa tiheää pohjavillaa. Sileä-, harva-, lyhyt- tai pehmeäturkkiset koirat eivät ole riittävän suojattuja selviytyäkseen arktisissa olosuhteissa. Liian lyhyt, pitkä ja/tai pehmeä turkki on virheellinen. Nykyisin on saatavilla Dna testi turkin geneettisen laadun selvittämiseen.

Alaskanmalamuutti ei saa missään suhteessa vaikuttaa liioitellulta ja kaikki heikkoudet raajoissa ja liikkeissä ovat vakavia virheitä. Alaskanmalamuutin tulee olla kohtuullisesti kulmautunut niin edestä kuin takaa ja liikkeet ovat vakaat, tasapainoiset ja voimakkaat. Sivulta katsottuna takaosassa on työntövoimaa, joka lihaksikkaan lanneosan kautta siirtyy etuosaan. Etuosa tasapainottaa takaosan työntövoiman sujuvalla ja pitkälle ulottuvalla askeleella.

Tänä päivänä rodussa esiintyy jonkin verran epätasapainoisesti kulmautuneita (alikulmautuneita edestä ja ylikulmautuneita takaa) sekä pihti-, sirppi- tai muutoin heikkokintereisiä koiria, jotka eivät pysty esittämään malamuutin voimakasta matkaa voittavaa liikuntaa. Nykyään rodulle tyypillisiä rakennevirheitä ovat suorat lavat, ulkokierteiset haja-asentoiset etukäpälät, heikot välikämmenet ja löysät tassut. Liikkeissä nähtäviä virheitä ovat vähäinen liikkeiden ulottuvuus, jäykkyys ja virheelliset liikeradat. Liikkeissä ei tule esiintyä paimenkoiramaisia ”korkeita potkujia”.

Huomioitavaa malamuutin ulkonäössä on myös tyypillinen ilme, jonka tulee olla pehmeä ja kuvastaa lempeää luonnetta, sekä oikea kallon malli ja korvien koko ja asento. Malamuutin pään tulisi olla leveä ja voimakas, ja ilmeen tulisi osoittaa suurta älykkyyttä. Pää ei saa koskaan olla niin suuri, että se saa koiran näyttämään kömpelöltä tai karkealta. Kapeat päät riittämättömien takaraivoineen ovat kokonaisuutena ottaen rodussa kuitenkin paljon yleisempi ongelma. Korvien ei pidä vain olla pienet kalloon verrattuna, vaan niiden tulee myös olla hyvin paksua nahkaa ja tiheästi karvoittuneet. Korvien sijainti ei saa koskaan olla liian korkea (pään päällä) eikä liian alhaalla (pään sivulla) mutta niiden tulisi näyttää pystyiltä. Silmien tulee olla asenoltaan viistot ja mantelinmuotoiset; pyöreät silmät ovat virhe. Silmät ovat keskikokoiset ja väriltään ruskeat; mieluiten mahdollisimman tummat. Punaisilla koirilla kirsu, huulet ja silmät ovat sävyltään vaaleammat.

Alaskanmalamuuttilla ei toistaiseksi esiinny ulkomuoto-ominaisuuksia, joissa liioiteltaisiin rotumääritelmän vaatimuksia, tai jotka altistaisivat malamuutin terveydellisille ongelmille tai haittaisivat rotumääritelmän mukaista käyttöä. Alaskanmalamuutin rotumääritelmä perustuu kokonaisuudessa rodun alkuperäiseen käyttötarkoitukseen ja siihen minkälaiseksi satojen vuosien aikana tapahtunut ympäristöön sopeutuminen on sen muovannut. Rotumääritelmän mukainen malamuutti on kokonaisuudessaan terverakenteinen ja liioittelematon.

4.5 Rodun tilanne muissa maissa

Alaskanmalamuutti on levinnyt ympäri maailman. Tarkkojen tilastotietojen löytäminen ulkomailta on usein vaikeaa. Muista pohjoismaista tietoa kuitenkin saa kohtalaisesti.

USA

Rotu on yleinen kotimaassaan USAssa. Rotujärjestönä toimii Alaskan Malamute Club Of America. Yhdistys kannustaa säilyttämään rotu alkukantaisena ja pyrkii säilyttämään myös käyttöominaisuudet. AMCA National Specialty eli rodun erikoisnäyttely on monipäiväinen suur tapahtuma, jossa esiintyy satoja koiria päivässä näyttelykehissä ja lisäksi on monenlaista tapahtumaa ja kilpailuja kuten kuormanvetoa, agilityä ja toko-kilpailuja. Rodun terveystietoja voi tarkastella internetin kautta mm OFA- ja CERF-tiedostoista. Lonkkatilastot OFAssa osoittavat, että rodun kotimaassa dysplasiaprosentti on 11,5%. Tutkittuja koiria on ollut vuosina 1974-2010 yhteensä 13409, joista excellent tuloksia on 16,7%.

Ruotsi

Ruotsissa alaskanmalamuuttien rotujärjestö toimii Svenska Polarhund Klubbenin alaisuudessa. Alaskanmalamuuttien määrä Ruotsissa on vähän suurempi kuin Suomessa. Terveystutkimuksia tehdään suhteessa vähemmän joten tutkimusprosentit ovat alhaisemmat. Taulukoissa on esitetty rekisteröintimäärät 2006 - 2010 sekä lonkka- ja silmätutkimustilastot 2005-2009.

Tiedot: SKK Avelsdata

Taulukko 20. Rekisteröinnit Ruotsissa 2006 – 2010

Vuosi	synt	tuonnit	yht	SS%
2006	131	9	140	2,0
2007	151	5	156	1,7
2008	131	11	142	1,8
2009	168	8	176	2,1
2010	108	13	121	2,8

vuosi	synt	tutkittu	tutk %	ua	diagnoosi
2005	105	24	22,90	22	2
2006	134	40	29,90	36	4
2007	142	55	38,70	52	3
2008	153	36	23,50	36	-
2009	152	16	10,50	16	1

Taulukko 21. Silmätarkastukset Ruotsissa 2005 - 2009

vuosi	synt.	kuvatut	kuvaus%	A-B	yht %	C-D-E	yht%
2005	105	37	35,20	34	91,90	3	8,10
2006	134	66	49,30	50	75,80	16	24,20
2007	142	72	50,70	63	87,50	9	12,50
2008	153	34	22,20	29	85,30	5	14,70
2009	152	16	10,50	12	75,00	4	25,00

Taulukko 22. Lonkkakuvatut Ruotsissa 2005 - 2009

Norja

Norjassa Norsk Alaskan malamute clubb toimii rodun järjestönä. Alaskanmalamuuttien määrä Norjassa on vähän suurempi kuin Suomessa. Rekisteröintejä on 1990-luvun puolivälin jälkeen useana vuonna ollut yli 100 kpl. Rodun lonkkakuvaus määrät ovat suunnilleen samalla tasolla Suomen kanssa. Silmänsairauksien suhteen tilanne Norjassa on hieman huonompi, koska kaihia sairastavien prosentti on keskimäärin 10 - 15 % välillä.

Taulukoissa on esitetty rekisteröinti ja lonkkakuvaustilastot. Tiedot: Norsk kennel club DogWeb

vuosi	rekisteröinnit
2005	146
2006	179
2007	130
2008	246
2009	189

Taulukko 23. Rekisteröintimäärä Norjassa 2005-2009

Taulukko 24. Lonkkakuvatut Norjassa

vuosi	synt	kuvattu	kuvaus%	A-B	yht%	C-D-E	yht%
2005	146	100	68,50	92	92,00	8	8,00
2006	179	120	67,00	107	89,20	13	10,80
2007	130	77	59,20	71	92,00	6	7,80
2008	246	72	29,30	64	88,90	8	11,00
2009	189	2	1,00	2	100	0	0

Tanska

Tanskassa Spidshundeklubben on organisaatio jonka alaisuudessa toimii myös alaskanmalamuutti osasto. Rekisteröintimäärät ovat hieman pienemmät kuin Suomessa. Terveystutkimusten määrät noudattelevat samoja suuntauksia kuin muissakin pohjoismaissa ja tutkimusmäärät ovat nousussa. Silmätutkimus on voimassa 12 kk. Vuonna 2005 on HC-tapauksia 9 kpl, joista 8 kpl on yhden uroksen jälkeläisiä kahdesta eri pentueesta. Muuten kaihilöydöksiä on ollut vain yksittäisiä vuosittain. Tiedot: Hundeweb

vuosi	rekisteröinnit	joista tuonteja	yhteensä
2006	79	17	79
2007	95	8	95
2008	127	7	127
2009	50	5	50
2010	91	12	91

Taulukko 25. Rekisteröinnit Tanskassa 2006 – 2010

vuosi	rek	tutkittu	terveet	kaihi
2006	79	57	43	5
2007	95	50	40	8
2008	127	29	19	7
2009	50	15	9	1
2010	91	-	-	-

Taulukko 26. Silmätutkimukset Tanskassa 2006 – 2010

vuosi	rek	tutkittu	A-B	C-D-E
2006	79	45	38	7
2007	95	33	30	3
2008	127	34	30	4
2009	50	9	8	1
2010	91	-	-	-

Taulukko 27. Lonkkakuvaukset Tanskassa 2006 – 2010

Viro

Virossa toimii Alaskan malamautide liit, joka on perustettu vuonna 2007.

Taulukko 28. Rekisteröinnit Viro

Vuosi	Rekisteröinnit**	Pentueet	Kasvattajat	Kennelit***	Tuonnit	isät	emät
2001	3	1	1	1	1	1	1
2002	13	1	1	1	4	1	1
2003	4	0	0	1	4	0	0
2004	25	3	3	1	5	3	3
2005	58	7	6	4	9	5	6
2006	57	8	6	6	1	7	8
2007	96	13	8	8	8	12	13
2008	79	13	9	11	5	10	13
2009*	49	8	7	11	1	8	8
Yhteensä	384	54			38		

* Vuonna 2009 on otettu huomioon 9 kuukauden tilastot - ennustettavissa oleva pentueiden määrä on 13-14.

** rekisteröinteihin on laskettu koirat syntymävuoden mukaan, ei rekisteriinmerkitsemisvuoden perusteella, tuonnit ovat mukana rekisteröinneissä.

***Mukaan on laskettu kennelit joilla on kyseisenä vuonna tai sitä edeltävänä kahtena vuonna ollut pentue.

Taulukko 29. Lonkka- ja kyynärnivel tutkimustulokset.

lonkat	tutkittuja koiria % 2001-2009	A	B	C	D ja E
	15%	47,5%	32%	12%	8,5%
kyynärnivelet		0	1	2	3
	15%	100%	-	-	-

Virossa on viimeisten viiden vuoden aikana tehty malamuuteille 66 silmätarkastusta
 2005 - 4 koiraa, joista kahdella kaihi
 2006 - 10 koiraa, joista kahdella PPM
 2007 - 14 koiraa, joista yhdellä tulehduksen aiheuttama katarakta, Perinnöllinen katarakta yhdellä ja toisella sarveiskalvon dystrofia
 2008 - 19 koiraa, joista yhdellä PPM
 2009 - 19 koiraa, joista kolmella PPM ja kolmella koiralla vanhat tulehduksen merkit verkkokalvolla

Yhteensä Virossa on tutkittu 71 malamuuttia, vain 18% populaatiosta.

5. YHTEENVETO AIEMMAN TAVOITEOHJELMAN TOTEUTUMISESTA

Rodun voimassa oleva tavoiteohjelma on vuodelta **2005**. Tavoitteena oli käyttötarkoitukseltaan, ulkomuodoltaan ja luonteeltaan rotumääritelmän mukaisen terveen alaskanmalamuutti kannan ylläpitäminen Suomessa.

TAVOITE	TOIMENPITEET	TULOS
Käyttöominaisuuksien ylläpitäminen	<ul style="list-style-type: none"> - järjestetty kuormanveto kokeita - järjestetty kesä-, syys- ja talvipäiviä - julkaistu artikkeleita - pidetty tarvikeväilystä - pidetty varuste-esittelyjä - tulosten ylläpito ja julkaisu - suositukset ja ohjeet jalostukseen 	Käyttöominaisuuksien arvostus on nousussa. Kuormanveto- ja rekikoirakokeiden osanottajamäärät ovat kasvaneet. Jalostukseen käytettävien koirien käyttöominaisuuksiin on alettu kiinnittää entistä enemmän huomiota.
Rotumääritelmän mukainen ulkomuoto ja luonne	<ul style="list-style-type: none"> - lehtiartikkelit - koulustilaisuudet ja –harjoitukset - näyttelytulosten julkaisu - suositukset ja ohjeet jalostukseen - vetonäyttö- ja käsiteltävyyssosa - ulkomuototuomareille koulutuspäivä muiden rekikoirarotujen kanssa - Yhdistys julkaisee vuosittain Vuosikirjan 	Näyttelykäynnit ovat tasoittuneet ja laantuneet. Koirien ulkomuoto ja rotutyyppejä on alkanut vakiintua. Jalostuskoirien luonteeseen on edelleen kiinnitettävä huomiota. Rotuyhdistys on aloittanut jalostustarkastukset.

Tavoitteena on vaikuttaa kasvattajiin niin, että kasvattajat harjoittaisivat suunnitelmallista rodunjalostusta.

Tavoiteohjelman avulla pyritään ennaltaehkäisemään sellaisten periytyvien vikojen tai sairauksien leviämistä rodun kantaan, jotka alentavat koiran elinkykyä tai aiheuttavat sen elämän laadun alenemiseen.

Tavoitteena on lisätä kasvattajien ja koiranomistajien tietoutta rodun ominaispiirteistä ja käyttötarkoituksesta sekä sitoutumista koko rodun kehittämiseen pyritään lisäämään.

Tavoitteena on saada mahdollisimman suuri osa uusista omistajista liittymään jäseneksi rotuyhdistykseen ja tulemaan mukaan aktiivitoimintaan. Pitkäaikaisia kasvattajia ja harrastajia pyritään kannustamaan osallistumaan koetoimitsija- ja koetuomarikoulutuksiin.

Näiden lisäksi on kiinnitettävä erityistä huomiota geenipohjan laajuuteen, terveydellisiin seikkoihin, ulkomuotoon ja luonteeseen.

Geenipohja

Tärkeä päämäärä on populaation kokonaistilanteen jatkuva paraneminen. Rekisteröintimäärät ovat riittävät mutta edelleen on huolehdittava jalostukseen käytettävien urosten ja narttujen keskinäisestä suhdeluvusta joka vaikuttaa teholliseen kannankoon nousuun. Vähemmän käytettyjen sukulinjojen jatkuvuus on pyrittävä turvaamaan.

Luonne

Yksi tärkeimmistä päämääristä on säilyttää rodun luonne rotumääritelmän mukaisena ystävällisenä ja avoimena. Vaikka rotu joskus on aggressiivinen ja riitaa haastava muita samaa sukupuolta olevia koiria kohtaan se ei saisi koskaan olla arvaamaton ihmistä kohtaan. Jalostukseen käytettävien koirien luonteisiin tulee kiinnittää jatkuvaa huomiota.

Terveys

Terveyteen rodussa tulee kiinnittää jatkuvaa huomiota. Omistajia tulee kannustaa PEVISA-ohjelman mukaisiin tutkimuksiin sekä muihin rotuyhdistyksen suosittamiin tutkimuksiin. Kasvattajia tulee informoida rodun tilanteen kehityksestä. Rodulla esiintyvien sairauksien esiintymistä maailmanlaajuisesti tulee seurata ja mahdollisista uusista uhista on tiedotettava kasvattajia.

Ulkomuoto

Ulkomuodon säilyttäminen liioittelemattomana on eräs rotua harrastavan yhdistyksen keskeisiä tavoitteita. Oikea rotutyypä, mittasuhteet, koko ja riittävä rungon ja luuston vahvuus on säilytettävä ja koirien rodunomaiseen vahvaan liikuntaan tulee kiinnittää erityistä huomiota. Samalla tulee kiinnittää huomiota rodun käyttöominaisuuksien säilymiseen. Rotua harrastava yhdistys kannustaa kasvattajia ja harrastajia rotumääritelmän mukaisen ulkomuodon ylläpitämiseen.

Ulkomuodoltaan oikein rakentunut alaskanmalamuutti soveltuu hyvin myös rodun alkuperäiseen käyttöön. Rotua harrastavan yhdistyksen on kannustettava harrastajia ja kasvattajia säilyttämään alkuperäiset käyttöominaisuudet. Myös muiden aktiivisten harrasteiden harrastamista on kannustettava.

6.3. Rotua harrastavan yhdistyksen strategia

Rotujärjestön asettamiin tavoitteisiin on mahdollista päästä ainoastaan silloin, kun mahdollisimman suuri osa kasvattajista ja koiranomistajista saadaan sitoutumaan niihin.

Jäsenlehdessä rodun tilasta tiedottamalla rotua harrastava yhdistys pyrkii pitämään kasvattajat ajan tasalla populaationtilaan vaikuttavista seikoista. Liikakäytön riskeistä pyritään tiedottamaan ja tarvittaessa voidaan hakea rajoituksia liitettäväksi PEVISA-ohjelmaan.

Luonteen edistämiseen rotua harrastava yhdistys vaikuttaa saattamalla ihmiset tietoiseksi siitä millainen rotumääritelmän mukainen luonne on sekä tekemällä luonnekyselyjä jäsenille. Ulkomuototuomareiden koulutuksissa tuodaan esiin rodunomainen luonne, jotta myös tuomarit huomioisivat koiran oikeanlaisen luonteen tärkeyden. Uudessa kennelliiton näyttelykaavakkeessa on osiot luonteen arvioinnille.

Yhdistys jatkaa terveystulosten keräämistä ja julkaisemista sekä erilaisten yhteenvetojen julkaisemista jäsenlehdessä. Lisäksi julkaistaan terveyteen liittyviä artikkeleita ja järjestetään joukkotarkastuksia sekä luentoja. Koiranomistajia kannustetaan osallistumaan terveystarkastuksiin. Tarvittaessa tehdään muutoksia rotuyhdistyksen suosituksiin tai haetaan muutoksia PEVISA-ohjelmaan.

Rotuyhdistys pyrkii yhteistyössä näyttelytoimikuntien kanssa saamaan erikoisnäyttelyn tuomariksi rodun kasvattajia tai asiantuntijoita, jotta rodun ulkomuoto säilyisi hyvänä. Yhdistys osallistuu yhdessä rotujärjestön kanssa ulkomuototuomareiden erikoiskoulutustilaisuuksien ja kollegioiden järjestämiseen.

Rotuyhdistys aloittaa jalostustarkastukset.

Koiranomistajia kannustetaan osallistumaan näyttelyihin.

Rotua harrastava yhdistys järjestää käyttökokeita säännöllisesti sekä kannustaa harrastajia osallistumaan niihin. Koetoimitsijoita ja koetuomareita koulutetaan säännöllisesti. Erilaisia harrastemuotoja tuodaan esille ja kannustetaan harrastajia osallistumaan kokeisiin ja kilpailuihin.

6.4. Uhat ja mahdollisuudet

Kasvattajien mieltymys ohjaa jalostusta mutta myös ulkomuototuomareilla on suuri merkitys muuttuuko rotu ja mihin suuntaan. Kasvattajat käyttävät niitä koiria joita tuomarit palkitsevat rodun hyvinä edustajina. Rotumääritelmän mukaisen terverakenteisen ja liioittelemattoman koiran palkitseminen edesauttaa rodun säilymistä ennallaan.

Vahvuudet	Heikkoudet
<ul style="list-style-type: none">- yhdistyksen pyrkimys systemaattiseen tiedonkeruuseen sekä sen julkaisemiseen- yhdistys järjestää paljon tapahtumia ja leirejä, joille uusien harrastajien on helppo tulla mukaan- uusien harrastajien varusteopastus	<ul style="list-style-type: none">- resurssien rajallisuus eli aktiivisten toimijoiden niukkuus ja heidän rajallinen aikansa- osa uusista omistajista ei liity yhdistyksen jäseneksi eikä tule toiminnan piiriin

<ul style="list-style-type: none"> - leireillä - oma toimiva tarvikevälytys - yhdistys järjestää aktiivisesti kokeita ja kilpailuita - yhdistys julkaisee omaa Alma-jäsenlehteä - Vuosikirja - yhdistys kouluttaa itse koetuomareita - terveystutkimusten määrä yli puolet syntyvistä ikäluokista - jalostukseen käytetään pääsääntöisesti yhdistyksen suositusten mukaisia koiria - ei siitosmatadoreja - rekisteröinti kasvanut maltillisesti - lisääntyneet käyttökoekäynnit - näkyvyys medioissa 	<ul style="list-style-type: none"> - joidenkin kasvattajien piittaamattomuus populaationtilasta ja terveysongelmista - kasvattajien erilaiset näkemykset rodusta ja rodun tilasta - pieni kannankoko, käyttämätöntä jalostusmateriaalia - kotimaisia pitkänlinjan kasvattajatuomareita vain yksi - ulkomaisia kasvattajatuomareita näyttelyissä suhteellisen harvoin
Mahdollisuudet	Uhat
<ul style="list-style-type: none"> - tiedonsaannin lisääntyminen ja helpottuminen (KoiraNet-tietokanta) - suhteellisen terve rotu edelleen - kasvattajien erilaiset näkemykset rodusta - valjakkourheilu-harrastuksen lisääntyminen - uudet harrastemuodot - uudet harrastajat ja jäsenet 	<ul style="list-style-type: none"> - kasvattajien sitoutumattomuus yhteisiin jalostustavoitteisiin ja vieraantuminen yhdistyksestä - rodun jakautuminen eri linjoihin - geenipoolin kapeus - terveysongelmien lisääntyminen - Ilmastonmuutos, ei kunnan talvia - negatiivinen julkisuus

6.5. Varautuminen ongelmiin

Riski	Syy	Varautuminen	Miten vältetään	Merkitys
Rotu jakautuu eri linjoihin	Jalostuksessa suositaan ääriyyppejä, kasvattajat jakautuvat näyttely- ja käyttöpuoliin	Korostetaan rodun monipuolisuutta ja sitä, että sama yksilö voi olla sekä näyttely- että käyttökoira	Jalostusohjeissa sekä näyttely- että koetulosvaatimukset tasapainossa toisiinsa nähden	Rotutyypin katoaminen, terveysriskit, geenipoolin kaventuminen
Lonkka – ja silmäsairauksien lisääntyminen	Jalostuksessa ei kiinnitetä riittävästi huomiota terveyteen, tuontikoirien riskejä ei tunneta	Tiedottamisen lisääminen, tulosten julkaiseminen, PEVISA-määräysten muuttaminen	Käytetään jalostukseen terveitä ja tutkittuja koiria, jatkuva tiedon kerääminen, PEVISA, JTO:n noudattaminen	Terveysongelmat lisääntyvät ja jalostusvalinnat tulevat hankalammiksi, koiranomistajien kustannukset ja harrastetoiminnan rajoittuminen
Muiden sairauksien lisääntyminen	Tuontikoirien taustoja ei tunneta, sairauksien lisääntyminen	Tiedottaminen mahdollisista uusista ongelmista, tiedon keruu ja	Pyritään saamaan tietoa ulkomailta, seurataan syntyvien pentueiden	Perinnölliset sairaudet lisääntyvät, jalostusvalinnat

	muualla, sukusiitos	jakaminen	terveystilannetta	tulevat hankalammiksi
Luonne- ja käyttöominaisuudet heikkenevät	Jalostuksessa ei kiinnitetä tarpeeksi huomiota ko. seikkoihin, koiria päätyy vääränlaisille omistajille	Kannustetaan kasvattajia kiinnittämään huomiota näihin ominaisuuksiin, tiedotetaan pennunostajia rodun ominaisuuksista	Käytetään jalostukseen oikeanlaisen luonteen omaavia koiria joilla on hyvät käyttöominaisuudet, tiedottamalla	Ongelmakoirat lisääntyvät, negatiivinen julkisuus, käyttöominaisuudet katoavat rodusta
Jalostuksessa käytettävien linjojen häviäminen	Muotiurosten käyttö, ajatellaan jalostustyötä lyhytjännitteisesti	Tiedotetaan laajan geenipoolin merkityksestä, harvinaisempien sukujen jatkumisen turvaaminen	Käytetään jalostuksessa mahdollisimman paljon eri sukulinjoja, estetään muotiurosten liikakäyttö	Geenipooli kaventuu, populaation sukusiitosprosentti kasvaa, perinnöllisten sairauksien lisääntyminen
Rekisteröinnit kasvavat hallitsemattomasti, liikakasyntä	Rotu ollut esillä medioissa, kysyntä kasvanut	Pennunostajille lisää tietoa rodusta, tehostetaan jalostusneuvontaa, mietitään muita keinoja	Pyritään siihen, että kasvattajien moraali pysyisi korkealla – miten se tehdään?	”Pentutehtailu”, koiria joutuu rodulle sopimattomiin koteihin, ongelmakoirat lisääntyvät

6.6. Toimintasuunnitelma JTO:n toteuttamiseksi

6.6.1 Jalostustoimikunnan kokoonpano

Jalostustoimikunnan puheenjohtajana toimiva henkilö valitaan yhdistyksen säännöissä määrättävällä tavalla. Jalostustoimikunnan puheenjohtaja toimii myös jalostusneuvojana. Yhdistyksen hallitus valitsee kokouksessaan muut jalostustoimikunnan 2-4 jäsentä. Valittu jalostustoimikunta valitsee keskuudestaan sihteerin toimikunnalle.

6.6.2 Jalostustoimikunnan tehtävät

Jalostustoimikunnan rooli on opastava ja ohjaava. Toimikunta voi antaa ehdotuksia suunnitelluista yhdistelmistä kuitenkin siten, että vastuu kasvatuksesta on kasvattajalla.

Jalostustoimikunnan toimenkuvaan kuuluu rodun tavoiteohjelman ylläpito ja päivittäminen. Toimikunta ylläpitää ja päivittää populaatiota koskevia tietoja, rodun terveyslausekantoja sekä koe- ja näyttelytuloksia koskevia tietoja. Toimikunta ylläpitää luetteloa jalostukseen sopivista uroksista sekä eri linjoja koskevia tarpeellisia tietoja.

Jalostustoimikunta antaa jalostusta koskevia ohjeita ja neuvoja sekä vastaa yhdistyksen jäsenten lähettämiin jalostusurostiedusteluihin. Toimikunnan tulee valistaa jäsenistöä jalostusasioissa sekä kannustaa kasvattajia ja koiranomistajia lonkka- ja silmätarkastusten ym. rotukohtaisten tarkastusten suorittamiseen.

Toimikunnan tehtävänä on edistää jalostusta käyttöominaisuuksiltaan ja ulkonäöltään rotumääritelmän mukaisen terveen alaskanmalamuuttikannan aikaansaamiseksi Suomessa. Toimikunta ehdottaa tarvittaessa hallitukselle muutoksia rodun jalostuskriteereihin ja -ohjeisiin. Toimikunnan tulee pyrkiä saamaan tietoa myös ulkomaisista alaskanmalamuuteista, niiden sukutauluista ja sairauksista.

6.6.3 Jalostuskoirille asetetut suositukset

Pentujen vanhemmista tulee olla lonkkakuvauslausunto ja voimassa oleva silmätarkastuslausunto. Silmätarkastuslausunto ei saa olla 24 kk vanhempi. Perinnöllistä harmaakaihia sairastavan koiran jälkeläisiä ei rekisteröidä, koiran minimi-ikä kuvaushetkellä 12 kk.

Myöskään kennelliiton perinnöllisiksi määrittelemiä silmänsairauksia osoittavan koiran jälkeläisiä ei hyväksytä pentuvälitykseen.

Koiria, joilla on todettu PPM tai PHTVL / PHPV (1 aste) voi harkiten käyttää jalostukseen, mutta tällaisissa tapauksissa pentueen toisen vanhemman ja sen isovanhempien on oltava ko. sairauden suhteen terveitä.

Suosituksena on, että jalostukseen käytettävien koirien tulee tiettävästi olla perinnöllisistä sairauksista vapaa.

Lonkkatulokseksi suositetaan A tai B-tulosta.

Kyynärkuvausta suositetaan jalostukseen käytettäville koirille. Pentuvälitykseen hyväksytään vain kyynärpää kuvatut ja terveeksi (0/0) todetut koirat. Ulkomaiselta koiralta ei vaadita kyynärpää tulosta, mutta jos se on koiran tulee olla terve.

Tulevan pentueen lähisuvussa ei saa olla todettuja HRL/polyneuropatiatapauksia. Pentuvälitykseen eivät pääse sairaiden koirien, niiden sisarusten, vanhempien tai vanhempien jälkeläisten pennut. Näyttelytuloksia suositetaan olevan kolme (3), joista vähintään yksi EH- tulos, uroksella NUO / AVO/ KÄY - luokasta ja nartulla AVO/ KÄY - luokasta . Käyttötulos on toivottava.

Vaihtoehtoisesti hyväksyttävä jalostustarkastus (näyttelytulokseksi ei lueta EVA tai HYL tuloksia). Mikäli koira on saanut näyttelyssä HYL tai T tuloksen wooly -turkin vuoksi ei sen jälkeläisiä oteta pentuvälitykseen, mikäli DNA-testi ei toisin osoita.

Nartun ikä astutushetkellä 2 – 8 vuotta ja uroksella > 18 kk.

Lähisuvussa eli pentueen neljässä polvessa ei suositella olevan suurta katarakta riskiä.

6.6.4 Muut suositukset

Matador- jalostusta tulee välttää. Suositus on, ettei yhden uroksen jälkeläismäärä ole yli 10% kahtena edellisenä vuonna syntyneistä pennuista tai yli 5 % osuus sukupolvea kohden eli noin neljänä peräkkäisenä vuonna syntyneistä. Uroksen omistajan on osaltaan huolehdittava, ettei pentumäärä ylity, joten ennakointi on paikallaan.. Myös nartun omistajan on syytä kiinnittää huomiota rodun teholliseen populaatioon.

Jalostustoimikunta seuraa myös urosten käyttömääriä ja laatii jälkeläistilastoja ja tiedottaa niistä. On suositeltavaa käyttää mahdollisimman monia eri uroksia ja narttuja, tehdä harkittuja astutusmatkoja ulkomaille ja käyttää harkiten tuontikoiria. Myös vanhempia, edelleen terveitä koiria kannattaa ottaa jalostuskäyttöön. Koira, jolla on alhainen keskinäinen sukulaisuus suhteessa koko populaatioon, on arvokas jalostuskoira.

Tavoitteena on yhdistelmän sukusiitosasteen pitäminen alle 6.25%:ssa, laskettuna 5 sukupolvella.

6.6.5 Kasvattajan vastuu

Kasvattajan tulee toimia hyvän kenneltavan mukaisesti. Kasvattaja on yksin vastuussa kasvattamistaan pennuista. Kasvattajan tulee valita nartulleen suositukset täyttäviä uroksia. Kasvattajan on oltava rehellinen omassa kasvatustyössään ja olla kunnioittava myös toisten kasvattajien työtä kohtaan. Kasvattajan tulee käyttää jalostukseen vain sellaista narttua, joka täyttää jalostusyksilön vähimmäisvaatimukset ja poistaa narttu jalostuksesta, jos sen todetaan periyttävän merkittävästi jotain sairautta tai virhettä. Kasvattaja tulee välttää matadorijalostusta käyttämällä mahdollisimman monia erilinjaisia koiria jalostukseen

Kasvattajan työ on suunnitelmallista, niin että hän kasvatustyöllään edesauttaa koirakannan pysymistä terveenä sekä populaation pysymisenä laajana. Kasvattajan tulee seurata pentujen kehitystä ja tarvittaessa neuvoa ja opastaa omistajia heidän ongelmissaan.

Kasvattajaa suositellaan allekirjoittamaan Suomen Kennelliiton kasvattajasitoumus ja käyttämään kaikissa sopimuksissa Suomen Kennelliiton lomakkeita

Lisäksi kasvattaja luovuttaa pennun omistajalle rekisteritodistuksen, kirjalliset rodun hoito-ohjeet, kirjalliset ruokintaohjeet sekä tietoa rodun perinnöllisistä sairauksista, niiden merkityksestä ja kyseisen pennun mahdollisuudesta sairastua ja sairastumisen aiheuttamista toimenpiteistä ja niistä aiheutuvista, mahdollisista kustannuksista. kauppa kirjaan merkitään kasvattajan tiedossa olevat mahdolliset terveydelliset riskit. Hänen oletetaan olevan myös Suomen Kennelliiton jäsen.

6.6.6. Uroksen omistajan vastuu

Uroksen omistajan ei tulisi antaa urostaan huonokuntoiselle tai epätyypilliselle nartulle. Ylipääntensä uroksen omistajalla on aina päätösvalta uroksensa käytöstä. Hänen tulee varmistaa, että astutettava narttu täyttää jalostusyksilön vähimmäissuositukset.

Uros tulee poistaa jalostuksesta, mikäli sen todetaan merkittävästi periyttävän jotakin virhettä tai sairautta.

Uroksen vuosittainen pentumäärä ei tule ylittää 10%:a rodun koirakannasta Rodun koirakanta lasketaan vuosittaisen kokonaisrekisteröintimäärän summana viimeisten 10 vuoden ajalta.

6.6.7 Toimintasuunnitelma ja toteuttamisaikataulu JTO:n voimassa olokaudelle

Vuosi	2011	2012	2013	2014	2015
Toimenpiteet	Kasvattajakysely Luonnekysely Joukkosilmä- tarkastus SSKY toimintamääräraha hojen anominen	Jalostustarkastus ja/tai jälkeläiskatselmus Kasvattajapäivät SSKY toimintamääräraha ojen anominen	Terveyskysely Joukkosilmä- tarkastus SSKY toimintamäärä rahojen anominen	Jalostustarkastus ja/tai jälkeläiskatselmus SSKY toimintamääräraha ojen anominen	Kasvattajakysely Joukkosilmä- tarkastus SSKY toimintamääräraha hojen anominen

7. TAVOITEOHJELMAN TOTEUTUMISEN SEURANTA

Jalostuksen tavoiteohjelma on voimassa viisi vuotta kerrallaan. Vuosittaista toimintakertomusta ja toimintasuunnitelmaa laadittaessa ja vuosikokouksessa hyväksyttäessä tulee huomioida tavoiteohjelman toteutuminen. Jalostustoimikunta laatii myös toimintakertomuksen. Erilaiset vuosittaiset tilastot jotka julkaistaan jäsenlehdessä auttavat hahmottamaan sitä kehityssuuntaa johon rodussa ollaan menossa. Jäsenlehdessä julkaistaan rekisteröinti-, terveys- ja koetulokset. Näyttelytulokset julkaistaan vuosikirjassa. Näiden myötä kasvattajilla on tarvittava tieto saatavilla.

Jalostuksen tavoiteohjelman päivityksessä viiden vuoden kuluttua tulee ottaa huomioon rodun kehityssuunta ja korjata tavoitteita ja strategioita sen mukaisesti.

8. LÄHTEET

AMCA (Alaskan Malamute Club of America) web pages
Alaskanmalamuutin JTO 2003-2007
Barbara A. Brooks, Sherry E. Wallis; The Alaskan Malamute Yesterday and Today
Joan McDonald Brearley; This is the Alaskan Malamute
Maxwell Riddle and Beth J. Harris; The New Complete Alaskan Malamute
Thomas Stockman; Alaskan Malamute
Mary Jane & A. Holabach; A New Owner's Guiden to Alaskan Malamutes
Betsy Sikora Siino; Alaskan Malamutes, A Complete Pet Owner's Manual
Bill Le Kernec; Alaskan Malamutes
Birgitta Wikström: Koiran Sairaudet
ALMA-lehden artikkelit
Alaskanmalamuuttiyhdistys ry jalostustoimikunta, tietokanta
Alaskanmalamuuttien terveystutkimus 2004
KoiraNet-jalostustietokanta
SKK – Avelsdata
Norsk Polarhundklubben, Avlsråd for Alaskan Malamute
Norsk Alaskan malamute clubb Norja
Denmark Spidshundklubben
Alaskan malamuutide liit Viro
OFA-tietokanta
Luonnetestitietokanta (www.dogsports-online.com)
Juha Pärnänen, silmänsairaudet: mitä, miksi, milloin
Inkeri Kangasvuo, SHn perinnölliset sairaudet
The Alaskan Malamute Illustrated Standard

9. LIITTEET

Alaskanmalamuutin rotumääritelmä ja sen tulkinta
Kuormanvetokokeen säännöt